

ANNA CUDNY*

Wpływ kapitału społecznego mieszkańców na kształtowanie przestrzeni wspólnych w środowisku mieszkaniowym

Influence of social capital of inhabitants on shaping common spaces in a housing environment

Streszczenie

Ostatnie dwie dekady bieżącego wieku przyniosły wyjątkowo wiele zmian w środowisku zbudowanym. Należą do nich nie tylko zmiany związane bezpośrednio z powstaniem nowej tkanki miejskiej, ale również zmiany postaw społecznych wobec przestrzeni wspólnych związanych ze środowiskiem mieszkaniowym. Miasto przestaje być, tak jak do tej pory, głównie poddawane krytyce, a mieszkańcy swoją roszczeniową postawą co do zagospodarowania przestrzeni, stopniowo zmieniają na współuczestniczącą w procesie jej tworzenia. Mieszkańcy miast chcą mieć realny wpływ na przestrzeń zurbanizowaną, szczególnie tę im najbliższą. Zatem prawo do miasta, nie jest już przywilejem czy obowiązkiem, a staje się potrzebą. Efektem próby realizacji tej potrzeby jest zjawisko, które coraz częściej możemy obserwować w Polsce, a z jakim od wielu lat spotykamy się zagranicą: działania w przestrzeni publicznej zmieniają się w działania na rzecz przestrzeni publicznej. Jednym z ich rodzajów są przekształcenia przestrzeni wspólnych związanych z miejscem zamieszkania – podnoszenie ich jakości estetycznej, zmiany funkcjonalne, modernizacja elementów zagospodarowania.

Obserwując liczne przykłady partycypacji społecznej w kształtowaniu przestrzeni publicznych zauważono, iż inicjacja, przebieg oraz efekty podejmowanych działań w dużym stopniu zależą od kapitału społecznego grupy podejmującej aktywność.

W związku z powyższym, istnieje potrzeba prowadzenia badań związanych z wzajemną relacją poziomu kapitału społecznego z zagadnieniem kształtowania i zarządzania przestrzenią publiczną przy współudziale lokalnych społeczności, co będzie głównym tematem artykułu. Do zbadania ww. związku użyto metod badań jakościowych: wizji lokalnej, obserwacji nieuczestniczącej, wywiadów fokusowych. To złożyło się na obraz komparatystyki trzech wybranych warszawskich studiów przypadków. Przeanalizowano je pod względem spełnienia wybranych do badań kryteriów jakościowych. Kryteria te wskazane zostały na podstawie Strategii Rozwoju Kapitału Społecznego 2020, będącej jedną z części Średniookresowej Strategii Rozwoju Kraju. Wynikiem przeprowadzonych analiz jest wskazanie czynników pochodzących z wewnątrz grupy użytkowników przestrzeni i czynników zewnętrznych, mających pozytywny i negatywny wpływ na podejmowanie, przeprowadzanie i utrzymywanie efektów zmian w przestrzeniach wspólnych wypracowanych przy współudziale lokalnych społeczności w warunkach polskich. Wnioski posłużyć mogą do ulepszenia przyszłych procesów partycypacyjnych związanych z przestrzenią miejską – zarówno ze strony nieprofesjonalistów biorących w nich udział, jak również ekspertów – architektów i urbanistów.

Abstract

The last two decades of the century have brought unusually many changes in the built environment. These include not only changes directly related to the emergence of a new urban fabric, but also changes in social attitudes towards common spaces located in residential areas. The built environment has never been evaluated so strongly. This assessment translates not only into the everyday outdoor activities of residents (necessary, optional and social activities) [5], but also to economic projects (purchase, sale and rental of real estate). At the same time, the city ceases to be, as it has been so far, mainly subjected to criticism, and the residents are gradually changing their demanding attitude concerning the development of space to participate in the process of its creation. Society wants to have a real impact on urban space, especially on the space closest to them. Thus, the right to the city is no longer a privilege or a duty, but it becomes a need.

Trying to meet this need results in a phenomenon which we can increasingly observe in Poland, and which we have been witnessing abroad for many years: activities in public space are changing into activities for public space. They include the transformation of common spaces related to the place of residence—improving their aesthetic quality, functional changes, modernization of development elements.

Observing numerous examples of public participation in shaping public spaces, it was noticed that the initiation, course and effects of activities largely depend on the social capital of the group undertaking said activity.

Accordingly, there is a need for research on the mutual relation between the level of social capital and the issue of shaping and managing public space with the participation of local communities, which will be the main topic of the paper. To investigate the above-mentioned issue, qualitative research methods were used in relation to the relationship: site visit, non-participant observation and focus interviews. This contributed to a comparative study of three selected Warsaw case studies. They were analysed in terms of meeting the qualitative criteria selected for the study. These criteria have been indicated on the basis of the Social Capital Development Strategy 2020, which is one of the parts of the Medium-Term National Development Strategy.

The result of the analyses is an indication of derived factors from within the group of space users and external factors that have a positive and negative impact on initiating, carrying out and maintaining the effects of changes in common spaces developed with the participation of local communities in Polish conditions. The conclusions can be used to improve future participation processes related to urban space—both by non-professionals participating in them, as well as experts—architects and town planners.

Słowa kluczowe: kapitał społeczny, przestrzeń publiczna, przestrzeń wspólna, społeczność lokalna

Keywords: social capital, public space, common space, local community

Ostatnie dwie dekady bieżącego wieku przyniosły wyjątkowo wiele zmian w środowisku zbudowanym. Należą do nich nie tylko zmiany związane bezpośrednio z powstaniem nowej tkanki miejskiej, ale również zmiany postaw społecznych wobec przestrzeni wspólnych zlokalizowanych na terenach zabudowy mieszkaniowej. Środowisko zbudowane, jak dotąd, nigdy nie podlegało aż tak silnemu wartościowaniu. Dokonanie jego oceny przekłada się nie tylko na codzienną aktywność pozadomową mieszkańców (działania konieczne, opcjonalne i społeczne (Gehl J., 2009, s. 53)), ale również na przedsięwzięcia o charakterze ekonomicznym (zakup, sprzedaż i wynajem nieruchomości). Jednocześnie miasto przestaje być, tak jak do tej pory, głównie poddawane krytyce, a mieszkańcy swoją roszczeniową postawę co do zagospodarowania przestrzeni, stopniowo zmieniają na współuczestniczącą w procesie jej tworzenia. Społeczeństwo chce mieć realny wpływ na przestrzeń zurbanizowaną, szczególnie tę im najbliższą. Zatem prawo do miasta, nie jest już przywilejem czy obowiązkiem, a staje się potrzebą. Efektem próby realizacji tej potrzeby jest zjawisko, które coraz częściej możemy obserwować w Polsce, a z jakim od wielu lat spotykamy się zagranicą: działania w *przestrzeni publicznej* zmieniają się w działania *na rzecz przestrzeni publicznej*.

Wprowadzenie. Działania na rzecz przestrzeni publicznej
Aktywności mieszkańców skoncentrowane wokół miejsc zamieszkania odbywają się w *przestrzeni publicznej*, a ona stanowi swoiste tło dla mogących odbywać się w niej wydarzeń (Pluta K., 2012). W powszechnym dyskursie przestrzeń tę nazywa się „sceną życia miejskiego”. Przedstawiana jest ona jako strefa kulturotwórcza, pełna symboli ukazujących walory krajobrazowe miasta, a także tych świadczących o jego mieszkańcach, ich zwyczajach, zamiłowaniach estetycznych, rozwoju cywilizacyjnym (Chmielewski J.M., 2005). To przestrzeń publiczna, dzięki swojej specyfice funkcjonalno-przestrzennej, „wykonuje pewne działania” DLA swoich UŻYTKOWNIKÓW – umożliwiała zaspokojenie potrzeb społecznych, wyrażanie poglądów, krystalizuje miejską strukturę (Ust. z dn. 27.03.2007 nr 80, poz. 717). W ostatnich latach, wraz z nasileniem się działań społecznych oscylujących wokół aspektu miejskości, można obserwować symboliczną zmianę ról, jakie mogą pełnić wobec siebie przestrzeń publiczna i jej użytkownicy. To przestrzeń staje się specyficzną odbiorcą działań – to ona czerpie korzyści – a wykonawcami tychże są mieszkańcy. U podstaw inicjowania przedsięwzięć NA RZECZ PRZESTRZENI leży uznanie jej za wartość (Jałowicki B., 1980, s. 9). Jedną z form takich działań są realne – fizyczne – przekształcenia przestrzeni wspólnych związanych z miejscem zamieszkania, np. podnoszenie ich jakości estetycznej, zmiany funkcjonalne, modernizacja elementów zagospodarowania. W ostatnich latach zjawisko oddolnie inicjowanych przekształceń przybiera na sile, szczególnie w odniesieniu do niewielkich społeczności lokalnych związanych z przestrzeniami wspólnymi najbliższymi lokalizacyjnie ich miejscem zamieszkania. Przyczyną tego są silniejsze związki emocjonalne zachodzące pomiędzy wykonawcą i odbiorcą tychże działań odbywających się w skali lokalnej (Gehl J., 2009, s. 82).

The last two decades of the century have brought unusually many changes in the built environment. These include not only changes directly related to the emergence of a new urban fabric, but also changes in social attitudes towards common spaces located in residential areas. So far the built environment has never been evaluated so strongly. This assessment translates not only into the everyday outdoor activities of residents (necessary, optional and social activities (Gehl J., 2009, s. 53)), but also to economic projects (purchase, sale and rental of real estate). At the same time, the city ceases to be, as it has been so far, mainly subjected to criticism, and the residents are gradually changing their demanding attitude concerning the development of space to participate in the process of its creation. Society wants to have a real impact on urban space, especially on the space closest to them. Thus, the right to the city is no longer a privilege or a duty, but it becomes a need. Trying to meet this need results in a phenomenon which we can increasingly observe in Poland, and which we have been witnessing abroad for many years: *activities in public space are changing into activities for public space*.

Public space activities

Activities of residents centered around places of residence take place in public space, which provides a specific background for events that may take place in it. In universal discourse, this space is called the “urban life scene” (Pluta K., 2012). It is presented as a culture-forming zone, full of symbols showing the city’s landscape values, as well as those testifying to its inhabitants, their habits, aesthetic passions, and civilization development (Chmielewski J.M., 2005). This public space, thanks to its functional and spatial specificity, “performs certain actions” FOR its USERS – it satisfies social needs, helps express views, crystallize the urban structure (Ust. z dn. 27.03.2007 nr 80, poz. 717). In recent years, along with the intensification of social activities oscillating around the urban aspect, one can observe a symbolic change in the roles that public space and its users play towards each other. The space becomes the specific recipient of activities – it reaps benefits – and the residents are the providers of these benefits. At the heart of initiating projects FOR THE SPACE is to recognize it as a value (Jałowicki B., 1980, s. 9). One form of such activities are real – physical – transformations of common spaces related to the place of residence, e.g. improving their aesthetic quality, functional changes, modernization of development elements.

In recent years, the phenomenon of grassroots initiated transformations is gaining momentum, especially in small local communities related to common spaces closest to their locations in terms of proximity to their residence. The reasons for this are stronger emotional relationships between the performer and the recipient of these activities taking place on a local scale (Gehl J., 2009, s. 82).

Social capital of local communities

Observing numerous examples of social participation in shaping public spaces that have taken place

Materiały. Kapitał społeczny społeczności lokalnych

Obserwując liczne przykłady partycypacji społecznej w kształtowaniu przestrzeni publicznych, jakie miały miejsce w ostatnim dwudziestolecu na terenie polskich miast, zauważono, iż ich inicjacja, przebieg oraz efekty podejmowanych działań w dużym stopniu zależą od kapitału społecznego grupy podejmującej aktywność. Kapitał społeczny jest w tym przypadku rozumiany jako „całokształt relacji i sieci kontaktów wewnątrz społeczności, ułatwiających jej członkom współdziałanie” (Herbst J., Rudnicki R., 2013, s. 21). Na tak definiowane współzależności składają się następujące cechy danej zbiorowości: kontakty między ludźmi i organizacjami – im jest ich więcej, tym skuteczniej poszerzają spektrum możliwości znalezienia rozwiązań problemów, uzyskania pomocy bądź zdobycia informacji; zasady współpracy – normy obowiązujące w społeczności i sankcje za ich nieprzestrzeganie; zaufanie – do członków społeczności, do której się przynależą, do instytucji, organizacji, władz lokalnych i do osób pochodzących spoza grupy. Każdy z wymiarów kapitału jest uwarunkowany przez inne, a pomiar jego siły sporządzany jest na podstawie informacji dotyczących tychże cech, traktowanych równorzędnie.

W obliczu sytuacji, w której zestawiane są ze sobą dwa odmienne w charakterze zjawiska: niematerialny/nierzeczywisty kapitał społeczny i namacalny – tkanka architektoniczna i urbanistyczna, należy przytoczyć opis procesu spajającego je oba: definicję współudziału mieszkańców w kształtowaniu środowiska zurbanizowanego. „Partycypacja społeczna w zarządzaniu miastem jest uczestnictwem obywateli w toku podejmowania decyzji dotyczących przestrzeni przy jednoczesnym budowaniu wzajemnych relacji i więzi na poziomie społeczności lokalnych” (Cudny A., 2019). Zatem działania mające na celu dokonanie pozytywnych zmian w przestrzeniach wspólnych są ściśle związane z kształtowaniem kontaktów wewnątrz wspólnoty.

Można przyjąć, że im dana grupa posiada kapitał społeczny o większej sile, tym łatwiej jest jej działać jako zbiorowości. Jednocześnie należy mieć na uwadze, że wyłącznie duża siła kapitału społecznego grupy mieszkańców nie jest gwarantem sukcesu podejmowanych przez nią działań na rzecz przestrzeni miejskiej. Istnieją również czynniki pochodzące z zewnątrz społeczności, które przyczyniają się do powodzenia lub porażki działań podejmowanych na rzecz przestrzeni wspólnych.

W związku z powyższym, istnieje potrzeba prowadzenia badań związanych z wzajemną relacją poziomu kapitału społecznego z zagadnieniem kształtowania i zarządzania przestrzenią publiczną przy współudziale lokalnych społeczności.

Cel badań i metody badawcze

Celem badania jest sprawdzenie wpływu kapitału społecznego mieszkańców na ich działania podejmowane w lokalnej przestrzeni publicznej, mające służyć jej pozytywnym przekształceniom. Innymi słowy: czy jeśli grupa mieszkańców skoncentrowanych wokół miejsca zamieszkania posiada kapitał społeczny na wysokim poziomie, to jej działania na rzecz najbliższej im przestrzeni wspólnej będą przebiegały sprawniej i przyniosą

in the last twenty years in Polish cities, it has been noticed that their initiation, course and effects of the actions largely depend on the social capital of the group undertaking the activity. In this case, social capital is understood as ‘all relations and networks within the community, facilitating cooperation between its members’ (Herbst J., Rudnicki R., 2013, s. 21). Interdependence defined in this way consists in the following features of a given community: contacts between people and organisations—the more there are contacts, the more effectively they expand the spectrum of possibilities to find solutions to problems, obtain help or obtain information; principles of cooperation—standards in force in the community and sanctions for non-compliance; trust—in members of the community one belongs to, in institutions, organisations, local authorities and in people coming from outside the group. Each of the capital dimensions is conditioned by another, and its strength measurement is made on the basis of the information it features, treated equally. Faced with a situation in which two different phenomena are juxtaposed in nature: intangible / unreal social and tangible capital—architectural and urban tissue, one should quote the description of the process that unites them both: the definition of the participation of residents in shaping the urban environment. ‘Social participation in city management is the participation of citizens in the course of making decisions regarding space while building mutual relations and ties at the level of local communities’ (Cudny A., 2019). Therefore, activities aimed at making positive changes in common spaces are closely related to shaping contacts within the community.

It can be assumed that the more powerful social capital a group has, the easier it is to act as a community. At the same time, one should bear in mind that the high strength of the social capital of a group of residents does not guarantee the success of its activities for urban space. There are also factors from outside the community that contribute to the success or failure of activities undertaken for the benefit of common spaces.

Research goal and methods

The aim of the study is to check the impact of the social capital of residents on their activities in the local public space, which is to serve its positive transformation. In other words: if a group of residents centred around their place of residence has a high level of social capital, will their actions for the common space closest to them have a better course and bring better and more lasting results than if its social capital is low? And conversely: if the level of social capital of a given group of inhabitants have no impact on architectural activities in the local common space?

In Poland, the connection and mutual relationship of the group’s social capital with its architectural and urban activities are at a very early stage of research. Thus, at the moment, there are no literature items or articles describing this phenomenon in terms of re-

lepsze i trwalsze efekty, niż w przypadku, gdy jej kapitał społeczny będzie miał niski poziom? Czy może poziom kapitału społecznego danej grupy mieszkańców nie ma żadnego wpływu na działania architektoniczne w lokalnej przestrzeni wspólnej?

W Polsce związek i wzajemna relacja kapitału społecznego grupy z jej działaniami architektonicznymi i urbanistycznymi są na bardzo wczesnym etapie badań. Zatem, na chwilę obecną, nie istnieją pozycje literaturowe, ani artykuły opisujące to zjawisko w ujęciu badawczym. Prezentowana próba oceny wzajemnego wpływu ww. czynników jest nowatorska i stanowi prototyp do kolejnych badań, które być może zostaną przeprowadzone w ukierunkowaniu na polską specyfikę społeczną, kulturową i środowiskową. Dla sprawdzenia przyjętych hipotez przeprowadzono badania jakościowe trzech wybranych przypadków. Opierały się one następujące techniki badawcze: obserwacja nieuczestnicząca, polegająca na obserwowaniu danej zbiorowości „z zewnątrz”, czyli bez ingerencji w zachodzące w niej interakcje i zachowania; wywiad fokusowy – badanie opinii grupy; wizji lokalnej w celu bezpośredniego poznania osiągniętego efektu działań. Badanie polegało na szczegółowym zapoznaniu się z przebiegiem działań, a następnie na dokonaniu oceny spełnienia poszczególnych jej kryteriów. W niniejszym opracowaniu kryterium oceny stanowiły cel główny i cele szczegółowe pochodzące z polskiego państwowego, obowiązującego dokumentu Strategii Rozwoju Kapitału Społecznego 2020¹[15], jak również wymiary kapitału społecznego, wynikające z jego definicji. Wszystkie kryteria potraktowane zostały równorzędnie. Na podstawie przeprowadzonych badań opracowano wnioski końcowe. Zebrane wyniki przyczyniają się do usprawnienia procesów partycypacyjnych w planowaniu przestrzennym poprzez rozpoznanie błędnych schematów działania, które niejednokrotnie nie są zauważane przez ekspertów lub lekceważone.

Studium przypadków

Powyżej zaprezentowane podłoże zjawiska skłoniło do przeprowadzenia komparatyki trzech wybranych warszawskich studiów przypadków. Należy zwrócić uwagę na fakt, iż idea wprowadzania zmian w przestrzeni wspólnej pochodzi zazwyczaj od osoby będącej nie tylko pomysłodawcą, ale również inicjatorem planowanych przekształceń. Jego pozycja w stosunku do społeczności lokalnej determinuje późniejszy sposób pracy, dobór metod działania i narzuca wybór kanałów komunikacji między liderem a grupą odbiorców planowanego projektu. Inicjator może być członkiem społeczności lokalnej (Przypadek 1.), z którą ma zamiar współpracować, bądź pochodzić spoza niej (Przypadki 2. i 3.).

Dobór próby. Przypadki wybrane do zestawienia posiadały cechy wspólne: wszystkie zainicjowane zostały przez liderów/organizacje zewnętrzne², podmiotem działań była zawsze lokalna przestrzeń publiczna najbliższa danej społeczności, zmiany przestrzenne w dwóch z trzech przypadków (Krochmalna i Mariensztat) wprowadzane były tą samą metodą – place makingu – i przyniosły odmienne rezultaty. Żadna z trzech społeczności nie była wcześniej animowana i integrowana przez lidera

search. The presented attempt to assess the mutual influence of the above mentioned of factors is innovative and is a prototype for further research, which may be conducted with a focus on Polish social, cultural and environmental specifics.

To check the accepted hypotheses, qualitative studies of three selected cases were carried out. They were based on the following research techniques: non-participatory observation, consisting in observing a given community ‘from the outside’, i.e. without interfering in its interactions and behaviours; focus interview—group opinion survey; local vision in order to get to know the achieved effect directly.

The study consisted of detailed familiarisation with the course of activities, followed by an assessment of compliance with individual criteria. In this study, the assessment criteria were the main objective and specific goals from the Polish state-binding document of the Social Capital Development Strategy 2020¹ [15], as well as dimensions of social capital resulting from its definition. All criteria were treated equally.

Final conclusions were formulated on this basis. The results collected can contribute to the improvement of participatory processes in spatial planning by identifying erroneous patterns of action, which are often neglected or remain unnoticed by experts.

Case Study

The background of the above phenomenon prompted comparative studies of three selected Warsaw case studies. It should be noted that the idea of introducing changes in the common space usually comes from a person who is not only the originator, but also the initiator of planned transformations. Their position in relation to the local community determines the later methods of working, the choice of methods of operation and imposes certain communication channels between the leader and the target group of the planned project. The initiator may be a member of the local community (Case 1) with which he intends to cooperate or they may come from outside of it (Case 2 and 3). Sample selection. The cases selected for the list had common features: all were initiated by external leaders / organisations, the subject of activities was always the local public space closest to the given community, spatial changes in two of three cases (Krochmalna and Mariensztat) were introduced by the same method—placemaking—and brought different results. None of the three communities were previously animated and integrated by a leader from inside or outside² the group before taking the actions described in this study. It can also be assumed that the starting social capital of the groups was similar in all three cases.

Case 1—Temporary Summer Playground, 66 / 72A Żeromskiego Street, Warsaw

The Temporary Summer Playground, which was built at Żeromskiego Street in Warsaw, was an example of the implementation of joint spatial measures carried out in cooperation with local residents and young



Il. 1. Lokalizacja prezentowanych przypadków na mapie Warszawy. 1 – ul. Żeromskiego, 2 – Rynek Mariensztacki, 3 – ul. Krochmalna; Autor: Anna Cudny / Location of cases on the map of Warsaw: 1 – Żeromski Street, 2 – Mariensztat Square, 3 – Krochmalna Street; Author: Anna Cudny

pochodzącego z wewnątrz, bądź z zewnątrz grupy przed podjęciem działań opisanych w tym opracowaniu. Także można przyjąć, że wyjściowy kapitał społeczny grup był podobny we wszystkich trzech przypadkach.

Przypadek 1 – Tymczasowy Letni Plac Zabaw, ul. Żeromskiego 66/72A, Warszawa Tymczasowy Letni Plac Zabaw, który powstał przy ul. Żeromskiego w Warszawie, był przykładem realizacji działań na rzecz przestrzeni wspólnej przeprowadzonych w kooperacji lokalnych mieszkańców oraz młodych profesjonalistów – uczestników warsztatów architektonicznych Akademii Alternatywnej Architektury Krajobrazu (AAAK) [16]. Czworo mieszkańców wyszło z inicjatywą dokonania przekształ-

professionals—participants of an architectural workshop at the Academy of Alternative Landscape Architecture (AAAK) [16]. Four residents came out with the initiative to transform a common courtyard and established cooperation with the AAAK. The starting point of the implementation was the belief that the improvement of the quality of space is due to every community centred around the place of residence regardless of its financial situation and can be achieved by their own means—using cheap, easily available, seasonal and recovered materials. The local community living in the surrounding multi-family buildings was characterised by a diverse age structure. The predominant group were middle-income families with schoolchil-

Il. 2. Podwórkó przy ul. Żeromskiego – widok z góry; źródło: <https://maps.google.pl/>, dostęp: 23.04.2018 / Courtyard at Żeromski Street – top view; źródło: <https://maps.google.pl/>, access 23.04.2018

Il. 3. Podwórkó przy ul. Żeromskiego – widok na część wschodnią; źródło: <https://picasaweb.google.com/szymejlin/ZasadzDrzewko#5591012063011978530>, dostęp: 23.04.2018 / Courtyard at Żeromski Street - view to the eastern part; source: <https://picasaweb.google.com/szymejlin/ZasadzDrzewko#5591012063011978530>, access 23.04.2018



ceń wspólnego podwórza i nawiązało współpracę z AAAK. Punktem wyjścia realizacji było przekonanie, że poprawa jakości przestrzeni należy się każdej zbiorowości skoncentrowanej wokół miejsca zamieszkania bez względu na jej sytuację finansową i może zostać dokonana własnymi siłami – przy użyciu materiałów tanich, łatwo dostępnych, sezonowych i demontowanych.

Społeczność lokalna zamieszkująca okoliczne budynki wielorodzinne charakteryzowała się zróżnicowaną strukturą wiekową. Przeważającą grupą były średnio zamożne rodziny z dziećmi w wieku szkolnym. To właśnie z myślą o nich, chciano dokonać zmian w przestrzeni. Zanim doszło do realizacji projektu tymczasowego mieszkańcy-inicjatorzy zorganizowali trzy akcje dosadzania zieleni na podwórku oraz obchody Dnia Sąsiada (bielanyzeromkiego.blogspot.com, 2011). Mieszkańcy chętnie brali udział w przedsięwzięciach, choć zauważyć można było, że zdecydowanie potrzebują lidera, który pokieruje działaniami, zadba o utrzymanie ich efektów oraz kontynuację. Sami nie wykazywali inicjatywy i gotowości do wzięcia odpowiedzialności za rozpoczęte prace. Wspólne budowanie zabawek plenerowych odbywało się w ciągu jednego dnia – 3 czerwca 2012 r. W tworzeniu placu zabaw wzięli udział inicjatorzy, uczestnicy AAAK, dzieci i zaledwie kilku dorosłych mieszkańców.

Po kilku dniach, podczas których dzieci bawiły się nowymi zabawkami plenerowymi, atmosfera na podwórku zaczęła się zmieniać. Do lokalnych animatorów zaczęły docierać niepokojące głosy, przede wszystkim od dzieci. Ich radość przerodziła się w poczucie niezadowolenia i rozczarowania realizacją. Zorganizowano spotkanie, podczas którego dzieci z wielkim rozżaleniem opowiedziały o tym, że stworzony przez nich plac zabaw nie jest prawdziwy, tzn. taki, jaki mają dzieci na innych białeńskich podwórkach – zagospodarowany zabawkami plenerowymi kupionymi u producentów zabawek. Próbowały również zaszantażować animatorów i obarczyć ich odpowiedzialnością za prowizoryczność wspólnie stworzonych zabawek mówiąc, że jeśli przy korzystaniu z nich dojdzie do wypadku, to oni będą za to odpowiedzialni.

dren. The thought of these families actually sparked the need to make changes in the space. Before the implementation of the temporary project, the residents-initiators organised three courtyard planting activities and the Neighbour Day festivities (bielanyzeromkiego.blogspot.com, 2011)]. Residents willingly took part, although it was noticeable that they definitely needed a leader who would direct the activities, ensure their effectiveness and continuation. They themselves did not show initiative and readiness to take responsibility for the work they had started. The joint construction of the outdoor playground took place during one day—3 June, 2012. The initiators, the AAAK participants, children and only a few adult residents took part in the construction of the playground.

After a few days, while the children were playing with new outdoor equipment, the atmosphere in the yard began to change. Local animators started hearing disturbing voices, especially from children. Their joy turned into a sense of dissatisfaction and disappointment with the project's implementation. A meeting was organised, during which children with great regret told about the fact that the playground they created was not real, i.e. it was not like the Bielany playground the other children got to play on—with outdoor equipment bought from toy manufacturers. They also tried to blackmail the animators and make them responsible for the makeshift toys they jointly created, claiming that if an accident occurred, the organisers would be responsible.

The statements of the youngest were a repetition of their parents' conversations. And the pressure exerted by adults and their claims regarding the spatial solutions made the children feel inferior to their peers from other yards; they felt deceived by the project's realisation. The animators told the children that if they did not like the temporary playground, they could dismantle it, but everyone had to be aware that they would not be getting anything

Il. 4. Realizacja tymczasowego Letniego Placu Zabaw – mini park linowy i plenerowe gry planszowe; źródło: <https://picasaweb.google.com/szymejlin/ZasadzDrzewko#5591012063011978765>, (bielanyzeromkiego.blogspot.com, 2011) / Realization of the Temporary Summer Playground - mini rope park and outdoor board games; source: <https://picasaweb.google.com/szymejlin/ZasadzDrzewko#5591012063011978765>, access 23.04.2018



Wypowiedzi najmłodszych były powtórzeniem rozmów ich rodziców. A presja, jaką wywołali dorośli oraz ich roszczeniowość co do rozwiązań przestrzennych, sprawiła, że dzieci poczuły się gorsze wobec rówieśników z innych podwórek, oszukane realizacją. Animatorzy powiedzieli dzieciom, że jeśli tymczasowy plac zabaw im się nie podoba, to można go rozebrać, ale wszyscy muszą mieć świadomość, że nie dostaną niczego w zamian. Wspólnie zdecydowano o demontażu zabawek. Czas trwania realizacji projektu wyniósł 1 tydzień. W wyniku przeprowadzenia projektu, ukazały się rzeczywiste potrzeby mieszkańców – ich postawa wobec rozwiązań tymczasowych oraz niezgoda na, ich zdaniem, zastosowane półśrodki. Działania zweryfikowały również obraz społeczności sąsiadów skupionej wokół podwórka przy ul. Żeromskiego. Dorośli przejawiali postawy roszczeniowe, bez chęci współudziału w pracy na rzecz przestrzeni wspólnej. Ich biernie uczestnictwo polegało na niekonstruktywnej krytyce inicjowanych przedsięwzięć. Opisywana społeczność nie była przygotowana do czynnego udziału. Być może nigdy nie spotkała się z sytuacjami, w których to jej umożliwiałoby się podjęcie decyzji dotyczących ich miejsca zamieszkania, a w konsekwencji włączenia się do realizacji pomysłów i wzięcia za nie odpowiedzialności.

Kolejne dwa przypadki działań społeczności lokalnych polegające na wprowadzeniu zmian w najbliższej im przestrzeni wspólnej zostały zainicjowane i przeprowadzone przez członków Fundacji na Rzecz Wspólnot Lokalnych Na Miejscu. Projekt, który nazwano Na Miejscu Działanie³ (*Na miejscu* Fundacja na Rzecz Wspólnot Lokalnych, 2013) był prowadzony równocześnie w dwóch lokalizacjach – na Rynku Mariensztackim i na placu przy ulicy Krochmalnej w Warszawie. Miejsca planowanych działań zostały wybrane na podstawie obserwacji organizatorów, oba działania miały podobne zamierzenia i prowadzone były według jednej metody – placemakingu, która polega na „tworzeniu i wzmacnianiu wspólnot lokalnych poprzez tworzenie dospolecznionych, sprzyjających spotkaniom MIEJSC” (Głuszczyk M., Ptasieńska U., 2009, s. 47). Autorem tejże metody są członkowie nowojorskiej organizacji Project for Public Spaces⁴, która stała się partnerem projektu. W obu przypadkach harmonogram działań składał się z kilku etapów traktowanych jako równorzędne i nierozłączne. Były to: animacja lokalnych mieszkańców prowadząca do wzmocnienia bądź wykształcenia poczucia bycia we wspólnocie lokalnej; analiza miejsc, mająca ukazać ich potencjał, ale również „błąd” tkwiący w danej przestrzeni; ożywienie miejsc poprzez realizację kreatywnych, niskobudżetowych rozwiązań przynoszących natychmiastowe zmiany; wypracowanie długofalowych strategii zrównoważonego rozwoju miejsc i wspólnot[10]. Przyjęte cele zamierzano osiągnąć poprzez niespieszne rozbudzenie kapitału społecznego społeczności lokalnej działaniami animacyjnymi przy jednoczesnym, wspólnym – organizatorzy wraz z mieszkańcami – choćby symbolicznym, przekształceniu przestrzeni.

Przypadek 2 – Plac Górka, ul. Krochmalna 3, Wola, Warszawa

Plac, zwany Górka, znajduje się na terenie Osiedla za Żelazną Bramą (Drożdziel-Papuga G. i inni, 2012). Jego

in return. Together, it was decided to dismantle the playground. In the end, the project lasted for a week. As a result of the project, the real needs of residents resurfaced—their attitude towards temporary solutions and disagreement with what they saw as half-measures. The activities also verified the image of the community of neighbours gathered around the yard at Żeromskiego Street. Adults had a demanding attitude, without the desire to participate in the work for the common space. Their passive participation consisted in unconstructive criticism of the enterprise. The community was not prepared for active participation. Perhaps they have never encountered situations where they were allowed to make decisions about their place of residence, and as a consequence take part in the implementation of ideas and take responsibility for them. The next two cases of local community activity involving the introduction of changes in their nearest common space were initiated and carried out by members of the Foundation for Local Communities. The project, called *Na Miejscu Działanie* (Acting On Spot in English)³ (*Na miejscu* Fundacja na Rzecz Wspólnot Lokalnych, 2013) was carried out simultaneously at two locations—on the Mariensztat Square and on the square at Krochmalna Street in Warsaw. The places of planned activities were selected on the basis of observations of the organisers, both activities had similar intentions and were conducted using the same method—placemaking—which consists in ‘creating and strengthening local communities by creating socialised, conducive places’ (Głuszczyk M., Ptasieńska U., 2009, s.47). The authors of this method are members of the New York organisation Project for Public Spaces,⁴ which has become a partner of the project. In both cases, the schedule of activities consisted of several stages treated as equal and inseparable. They were: animation of local residents leading to the strengthening or developing a sense of being a part of the local community; analysis of places, intended to show their potential, but also the ‘error’ rooted in a given space; revitalising places through the implementation of creative, low-budget solutions bringing immediate changes; developing long-term strategies for the sustainable development of places and communities (Madison E., Żakowska M., 2013). The adopted goals were intended to be achieved through a slow development of social capital of the local community by means of animation activities. Organisers were transforming the space together with the residents, at least symbolically.

Case 2—Górka Square, 3 Krochmalna Street, Wola District, Warsaw

The square, called Górka, is located within the Za Żelazną Bramą neighbourhood (Drożdziel-Papuga G. i inni, 2012). Its urban walls are built of multi-storey blocks of flats. The area is fenced, and gives the impression of being deserted and difficult to access, it is partly developed with elements of street furniture and outdoor playground equipment for children, it is surrounded by shapely trees. Its characteristic element is a section

ściany urbanistyczne stanowią kilkunastokondygnacyjne bloki mieszkalne. Teren jest ogrodzony, sprawa wrażenie opustoszałego i trudno dostępnego, jest częściowo zagospodarowany elementami małej architektury i zabawkami terenowymi dla dzieci, porastają go dorodne drzewa. Jego charakterystycznym elementem jest ziemne wyniesienie – górką. Przestrzeń ta jest sporadycznie użytkowana przez okolicznych mieszkańców. Społeczność lokalna, o bardzo zróżnicowanej strukturze wiekowej, która bywa na placu przy ul. Krochmalnej 3 mieszka w najbliższym jego otoczeniu. Wśród niej dominują małe dzieci z opiekunami – rodzicami, dziadkami i uczniowie w wieku gimnazjalnym. Rzadko z tego miejsca korzystają mieszkańcy czy przechodnie z dalszej okolicy. Większość nielicznych użytkowników sprawia wrażenie regularnie odwiedzających to miejsce – witają się ze sobą, pozdrawiają, nawiązują krótkie rozmowy.

Już na wstępnym etapie współpracy ze społecznością lokalną, organizatorzy zauważyli, że mieszkańcy bardzo pozytywnie reagują na proponowane im aktywności. Zanim doszło do zmian przestrzennych, organizatorzy przeprowadzali działania przygotowawcze, które podsumowane zostały zapisami w postaci diagnozy miejsca. W styczniu 2013 r. przeprowadzona została pierwsza akcja animacyjna na placu. Następnie odbyły się warsztaty urbanistyczne z przedstawicielką organizacji Project for Public Spaces, mające na celu wypracowanie pomysłów na ożywienie placu przy ul. Krochmalnej 3. Wzięło w nich udział kilkudziesięciu mieszkańców. Przeprowadzono także spacer badawczy i burzę mózgów odnośnie pomysłów na zagospodarowanie przestrzeni. W okresie od maja do września regularnie odbywały się spotkania mieszkańców, podczas których zmieniano przestrzeń Górki. Akcje te animowane były przez organizatorów. Jesienią zawiązała się nieformalna Grupa Sąsiedzka „Górka”, która przejęła inicjatywę dokonywania zmian społecznych i przestrzennych.

Po roku działań animacyjnych skierowanych do mieszkańców i przeprowadzonych interwencjach przestrzennych można zauważyć wyraźne zmiany jakie zaszły w społeczności lokalnej. Przede wszystkim poprzez wzajemne poznanie się, nawiązanie powtarzalnych kontaktów, wymianę umiejętności i doświadczeń powstało nieformalne partnerstwo biznesowo-prywatne chcące działać na rzecz przestrzeni placu przy ul. Krochmalnej 3 (Bartoszewicz D., 2016). Można stwierdzić iż zwiększyła się siła, zastanego na początku działań, kapitału społecznego mieszkańców.

of elevated terrain—a hill, occasionally used by local residents. The local community, with a very diverse age structure, lives in the immediate vicinity of the square at 3 Krochmalna Street. It is frequented predominantly by small children with guardians—parents, grandparents and middle school students. Residents or passers-by from more distant areas rarely use this place. Few people seem to regularly frequent this place—they greet each other and strike up short conversations.

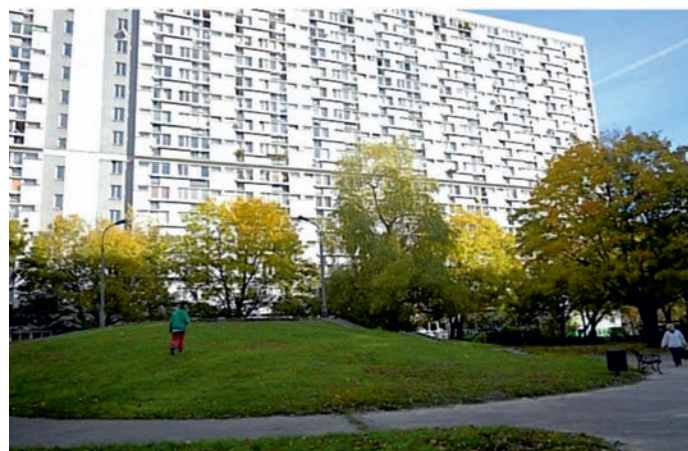
It was already at the initial stages of cooperation with the local community that the organisers noticed that the inhabitants reacted very positively to the activities proposed to them. Before the spatial changes took place, the organisers carried out preparatory activities, which were summarised in the form of a place diagnosis. In January 2013, the first animation on the square was carried out. Then it was followed up by an urban workshop with a representative of the Project for Public Spaces organisation, aimed at developing ideas for reviving the square at 3 Krochmalna Street. Dozens of inhabitants took part in them. A walking survey and brainstorming about ideas for space development were also carried out. In the period from May to September, meetings of residents were held regularly, during which Górka's space was changed. These actions were animated by the organisers. In the autumn, the informal Neighbourhood Group 'Górka' was formed, which took over the initiative of making social and spatial changes. After a year of animation activities directed at residents and conducted spatial interventions, one can notice clear changes that have taken place in the local community. First of all, by getting to know each other, establishing repetitive contacts, exchanging skills and experiences, an informal business-private partnership was established, whose members wished to work on the square at 3 Krochmalna Street (Bartoszewicz D., 2016). While initially inhibited, it can be stated that the strength of the social capital of the inhabitants increased.

Case 3—Mariensztat Square, Warsaw

Mariensztat Square is the main public space of the Mariensztat neighbourhood in Warsaw. The square is surrounded by multi-family housing on three sides with services on the ground floors, on one of the sides it opens onto the Wisłostrada. On weekdays, the square acts as a shortcut between a local bus stop and resi-

Il. 5. Podwórko przy ul. Krochmalnej – widok z góry; źródło: <https://maps.google.pl/>, dostęp 12.05.2017 / Courtyard at Krochmalna Street – top view; źródło: <https://maps.google.pl/>, access 12.05.2017

Il. 6. Podwórko przy ul. Krochmalnej – widok na górkę; źródło: Anna Cudny / Courtyard at Krochmalna Street - view to hill; źródło: Anna Cudny





Il. 7. Realizacja Placu Górka – gry plenerowe i meble miejskie; źródło: źródło: <https://www.facebook.com/FUNDACJANAMIEJSCU>, dostęp 12.05.2017 / Realization of Górka Square – outdoor games and street furniture; source: <https://www.facebook.com/FUNDACJANAMIEJSCU>, access 12.05.2017

Przypadek 3 – Rynek Mariensztacki, Warszawa

Rynek Mariensztacki jest główną przestrzenią publiczną osiedla Mariensztat w Warszawie. Plac z trzech stron otoczony jest zabudową mieszkaniową wielorodzinną z usługami w parterach, z jednej strony otwiera się na Wisłostradę. W dni powszednie plac pełni funkcję skrótu pomiędzy przystankiem a zabudową mieszkaniową, większość przechodniów mija go bocznymi ścieżkami. Fontanna i trzy drzewa, znajdujące się na placu, są jedynymi elementami zagospodarowania, jakie przyciągają przechodniów. W przestrzeni placu bardzo rzadko zauważyć można relacje sąsiedzkie. Dominują tu kontakty pasywne. Bardzo trudno sprecyzować jaka jest i czym charakteryzuje się społeczność lokalna mieszkająca w pobliżu Rynku Mariensztackiego. Z obserwacji wynika, że z przestrzeni placu korzystają głównie ludzie w przedziale wiekowym 35-50 lat. Niewiele jest osób starszych i małych dzieci (*Na miejscu* Fundacja na Rzecz Wspólnot Lokalnych, 2013).

Zimą 2013 r. prowadzono działania animacyjne skierowane do społeczności lokalnej. W kwietniu 2013 r. odbyły się warsztaty z przedstawicielką organizacji Project for Public Spaces, mające na celu wypracowanie pomysłów na ożywienie Rynku Mariensztackiego. Na spotkaniu obecnych było ok. 50 osób. Byli to mieszkańcy

dential buildings, most pedestrians pass it by using side paths. The fountain and three trees, located on the square, are the only land development elements that attract passers-by. Neighbourly relations are rarely seen in the space of the square. Passive contacts dominate here. It is very difficult to specify what the local community living near Mariensztat Square is like and what it is characterised by. Observation shows that the square's space is mainly used by people in the 35–50 age range. There are few elderly and young children (*Na miejscu* Fundacja na Rzecz Wspólnot Lokalnych, 2013).

Animation activities aimed at the local community were carried out in the winter of 2013. In April 2013, a workshop was held with a representative of the Project for Public Spaces organisation, aimed at developing ideas for reviving the Mariensztat Market. About fifty people were present at the meeting. They were residents of Mariensztat and Powiśle, representatives of local services, organisations and institutions. During the meeting strong, negative emotions dominated voiced by a small group of Mariensztat residents, which translated into further dynamics of the meeting. Despite this, fieldwork took place. The meeting's participants, together with the 'supervisor' from the

Il. 8. Rynek Mariensztacki – widok z góry; źródło: <https://maps.google.pl/>, dostęp 11.06.2017 / Mariensztat Square – top view; source: <https://maps.google.pl/>, access 11.06.2017

Il. 9. Fontanna na Rynku Mariensztackim; źródło: Anna Cudny / The fountain at the Mariensztat Square; źródło: Anna Cudny



Wymiary kapitału społecznego	Przypadek 1. Zeromskiego	Przypadek 2. Krochmalna	Przypadek 3. Mariensztat
Wymiar 1. – więzi, tożsamość - – siła przywiązania poszczególnych członków do społeczności, poczucie przynależności i wspólnoty z innymi jej członkami, przywiązanie do norm ułatwiających wspólne działanie;	<input type="radio"/>	<input checked="" type="radio"/>	<input type="radio"/>
Wymiar 2. – aktywność - – zdolność do podejmowania działań w ramach społeczności;	<input type="radio"/>	<input checked="" type="radio"/>	<input type="radio"/>
Wymiar 3. – współpraca - – zdolność do działania wspólnie z innymi członkami społeczności, uzgadniania swoich działań i unikania konfliktów;	<input checked="" type="radio"/>	<input checked="" type="radio"/>	<input type="radio"/>
Wymiar 4. – wpływ - – zdolność członków społeczności do wywierania wpływu na zbiorowe decyzje, zdolność do uczestnictwa w podejmowaniu tych decyzji i komunikacji z tymi, którzy są odpowiedzialni za ich podejmowanie;	<input checked="" type="radio"/>	<input checked="" type="radio"/>	<input checked="" type="radio"/>
Wymiar 5. – zaufanie - – wiara w przewidywalność zachowań poszczególnych członków społeczności i ich dobre intencje;	<input type="radio"/>	<input checked="" type="radio"/>	<input type="radio"/>
Cele SRKS 2020	Przypadek 1.	Przypadek 2.	Przypadek 3.
Cel szczegółowy 1. Kształtowanie postaw sprzyjających kooperacji, kreatywności oraz komunikacji;	<input checked="" type="radio"/>	<input checked="" type="radio"/>	<input type="radio"/>
Cel szczegółowy 2. Poprawa mechanizmów partycypacji społecznej i wpływu obywateli na życie publiczne;	<input type="radio"/>	<input checked="" type="radio"/>	<input type="radio"/>
Cel szczegółowy 3. Usprawnienie procesów komunikacji społecznej oraz wymiany wiedzy;	<input type="radio"/>	<input checked="" type="radio"/>	<input type="radio"/>
Cel szczegółowy 4. Rozwój i efektywne wykorzystanie potencjału kulturowego i kreatywnego;	<input type="radio"/>	<input checked="" type="radio"/>	<input type="radio"/>
Cel ogólny SRKS 2020 Wzmocnienie udziału kapitału społecznego w rozwoju społeczno-gospodarczym Polski	<input type="radio"/>	<input checked="" type="radio"/>	<input type="radio"/>
Siła kapitału społecznego	3/10	10/10	1/10

Il. 10. Ocena spełnienia poszczególnych wymiarów kapitału społecznego i celów SRKS 2020 poprzez społeczności lokalne zaangażowane w wybrane działania na rzecz przestrzeni wspólnych. Białe koło – nie spełniono; Szare koło – spełniono; Autor: Anna Cudny

Mariensztatu i Powiśla, przedstawiciele lokalnych usług, organizacji i instytucji. Podczas spotkania dominowały silne, negatywne emocje pochodzące od niedużej grupy mieszkańców Mariensztatu, które przełożyły się na dalszą dynamikę spotkania. Mimo to odbyły się zajęcia w terenie. Uczestnicy spotkania, wraz z „opiekunem” z Fundacji Na Miejscu, ocenili przestrzeń rynku, zaproponowali rozwiązania, które można by zastosować już teraz lub w przyszłości Mariensztackiego, mieszkańcy zgłosili również bardzo wiele problemów, które wymagają długofalowych działań i dużych nakładów finansowych. Ich zdaniem najpierw należy poprawić ich warunki bytowe np. odremontować budynki, stworzyć odpowiednie zaplecze usługowe, a dopiero potem zajmować się przestrzenią publiczną. Wobec tak postawionych wniosków organizatorzy uznali, że planowane przez nich testowe interwencje przestrzenne nie są zbieżne z potrzebami lokalnej społeczności. Zaprzestano dalszych działań. Projekt został przerwany. Mieszkańcy okolicznych kamienic

Na Miejscu Foundation, assessed the market space and proposed solutions that could be applied now or in the future of Mariensztat Square. The residents also reported a lot of problems that required long-term measures and considerable financial expenditures. In their opinion, their living conditions should have been improved first, e.g. buildings should have been renovated, appropriate service facilities created, and public space should have been addressed at a later stage. In view of these conclusions, the organisers decided that the test spatial interventions they planned were not compatible with the needs of the local community. Further action was discontinued, as was the project. The inhabitants of nearby tenements turned out to be anxious about the proposed changes in space, expressing a negative attitude towards them, as well as depreciating the importance of common space and putting personal needs first. The group turned out to be strong-willed, difficult to cooperate with and not

Dimensions of social capital	Case 1. Żeromskiego	Case 2. Krochmalna	Case 3. Mariensztat
Dimension 1. - ties, identity - - the strength of individual members' attachment to the community, a sense of belonging and community with other members, attachment to norms that facilitate joint action;	<input type="radio"/>	<input checked="" type="radio"/>	<input type="radio"/>
Dimension 2. - activity - - ability to take action within the community;	<input type="radio"/>	<input checked="" type="radio"/>	<input type="radio"/>
Dimension 3. - cooperation - - ability to act together with other members of the community, agree on their actions and avoid conflicts;	<input checked="" type="radio"/>	<input checked="" type="radio"/>	<input type="radio"/>
Dimension 4 - impact - - the ability of community members to influence collective decisions, the ability to participate in making these decisions and to communicate with those who are responsible for making them;	<input checked="" type="radio"/>	<input checked="" type="radio"/>	<input checked="" type="radio"/>
Dimension 5. - trust - - faith in the predictability of behaviour of individual members of the community and their good intentions;	<input type="radio"/>	<input checked="" type="radio"/>	<input type="radio"/>
SRKS 2020 Objectives	Case 1.	Case 2.	Case 3.
Specific goal 1. Shaping attitudes conducive to cooperation, creativity and communication;	<input checked="" type="radio"/>	<input checked="" type="radio"/>	<input type="radio"/>
Specific goal 2. Improving social participation mechanisms and the impact of citizens on public life;	<input type="radio"/>	<input checked="" type="radio"/>	<input type="radio"/>
Specific goal 3. Improving social communication processes and knowledge exchange;	<input type="radio"/>	<input checked="" type="radio"/>	<input type="radio"/>
Specific goal 4. Development and effective use of cultural and creative potential;	<input type="radio"/>	<input checked="" type="radio"/>	<input type="radio"/>
General goal of SRKS 2020 Strengthening the share of social capital in the socio-economic development of Poland	<input type="radio"/>	<input checked="" type="radio"/>	<input type="radio"/>
The strength of social capital	3/10	10/10	1/10

III. 10. Assessment of the fulfilment of individual dimensions of social capital and the goals of SRKS 2020 by local communities involved in selected activities for common spaces. White circle—not met; Gray circle—met; Author: Anna Cudny

okazali się zaniepokojeni propozycją wprowadzenia zmian w przestrzeni, nastawieni do nich negatywnie, deprecjujący znaczenie przestrzeni wspólnej, na pierwszym miejscu stawiający osobiste potrzeby. Grupa okazała się silna, trudna, nie była skłonna do wysłuchania racji innych niż swoje własne. Wyniki oceny Rynku Mariensztackiego, przeprowadzonej podczas warsztatów z mieszkańcami, zostały opracowane pisemnie w formie rekomendacji i przekazane jednostkom miejskim odpowiedzialnym za przestrzeń publiczną – Urzędowi Dzielnicy, Konserwatorowi Zabytków i Zarządowi Terenów Publicznych.

Wyniki. Podsumowanie studium przypadków

Podłoże, przebieg, wypracowane i utrzymane, bądź nie, efekty zaprezentowanych przykładów działań na rzecz przestrzeni wspólnych ukazały znaczenie kapitału społecznego grup mieszkańców i jego wpływ na ich realizację. Aby lepiej zobrazować wnioski płynące z analizy komparatywnej wszystkich badanych przypadków, ich syntezę zaprezentowano w poniższej tabeli. Sprawdzone

eager to listen to ideas other than their own.

The results of the Mariensztat Market assessment carried out during workshops with residents were prepared in writing in the form of recommendations and forwarded to the municipal institutions responsible for public space—the District Office, the Conservator of Monuments and the Public Areas Board.

Case study summary

The basis, course and effects (either maintained or not) of the presented examples of activities for common spaces showed the importance of social capital of groups of residents and its impact on their implementation. To better illustrate the conclusions of comparative analysis of all studied cases, their synthesis is presented in the table below. It was checked whether the activities undertaken by the residents contributed to the achievement of the SRKS 2020 goals and whether all facts and phenomena occurred—dimensions that testify to social capital. The

czy podjęte przez mieszkańców aktywności przyczyniły się do realizacji celów SRKS 2020 i czy zaistniały wszystkie fakty i zjawiska – wymiary, które świadczą o kapitale społecznym. Oceny prezentowanych aktywności dokonano mając na uwadze to, że podjęte przez mieszkańców działania odnoszą się do skali lokalnej. Jeśli uznano, że wyszczególniony wymiar kapitału społecznego został spełniony w trakcie przeprowadzania działań na rzecz przestrzeni publicznej, przyznano mu w tabeli symboliczny jeden punkt (oznaczony szarym kołem). Analogicznie postąpiono dla celów SRKS 2020. Jeśli wymiar lub cel został oceniony jako niespełniony – nie przyznano punktu (białe koło). Wszystkie wymiary i cele zostały potraktowane równorzędnie – jako wskaźniki o równej wadze.

Jak można odczytać z tabeli, wewnątrz społeczności z ul. Żeromskiego, w trakcie działań na rzecz przestrzeni wspólnej, spełnione zostały tylko 2 z 5 wymiarów kapitału społecznego, co przełożyło się na realizację wyłącznie jednego celu SRKS 2020, a w konsekwencji na siłę kapitału określoną jako 3/10. Mała siła kapitału społecznego mieszkańców miała wpływ na nieoczekiwane zakończenie – demontaż – realizacji. W przypadku społeczności z ul. Krochmalnej końcowa nota to 10/10, co potwierdza sukces projektu. Społeczność Mariensztatu, o najniższej wśród omawianych przypadków sile kapitału społecznego – 1/10 -, nie dopuściła do realizacji przekształceń przestrzennych. Reasumując – kapitał społeczny, rozumiany jako wewnętrzna siła grupy mieszkańców oddolnie prowadzących działania na rzecz przestrzeni wspólnej jest czynnikiem mającym bardzo duży wpływ na powodzenie tychże działań.

Obserwacja i analiza ww. działań posłużyła również do wskazania czynników zewnętrznych, które przyczyniły się do sukcesu przedsięwzięć i tych, które wpłynęły na nie hamująco. Do czynników pozytywnych należą: rzeczowa wstępna diagnoza społeczności i miejsca, w którym ma odbywać się projekt; postawa inicjatorów projektu, polegająca na działaniu „ramię w ramię” z mieszkańcami; długofalowa, etapowana animacja i integracja społeczności lokalnej poprzedzająca realizację projektu, która przyczyniła się do wzniecenia, bądź rozbudzenia kapitału społecznego mieszkańców; akceptacja i zainteresowanie planowanymi i przeprowadzanymi działaniami ze strony lokalnych władz, inwestorów, organizacji i instytucji. Czynniki, które dodatkowo przyczyniają się do sukcesu projektów, ale nie są niezbędne do jego osiągnięcia, są walory, estetyczne i funkcjonalne, przestrzeni wspólnej, które można wykorzystać do jej uatrakcyjnienia.

Do zewnętrznych czynników utrudniających osiągnięcie sukcesu można zaliczyć: brak powszechnej edukacji architektonicznej, a przez to niezrozumienie idei partycypacji społecznej w zarządzaniu i kształtowaniu tkanki miejskiej; dotychczasowe złe doświadczenia, lub ich brak, w nawiązywaniu dialogu z przedstawicielami władz odnośnie spraw ważnych dla wspólnoty; opieszałość urzędników i służb miejskich we wprowadzaniu przekształceń, o które postulowali mieszkańcy; trudna, niezmienna od lat, sytuacja mieszkaniowa powodująca stagnację społeczną; nieznanostwo przykładów dobrych praktyk partycypacyjnych, brak doświadczeń w takowych, nieumiejętność samoorganizowania się, jak również niewiedza dotycząca możliwości oddolnego oddziaływania na przestrzeń.

ewaluacji przedstawionych aktywności została przeprowadzona z myślą o tym, że działania podjęte przez mieszkańców były ograniczone do skali lokalnej.

Dla potwierdzenia osiągnięcia wymiaru kapitału społecznego podczas działań na rzecz przestrzeni publicznej, i dla oceny tych działań jako przyczyniających się do osiągnięcia celów SRKS 2020 – jeden symboliczny punkt (oznaczony szarym kołem) został przyznany w tabeli. Jeśli punkt nie został przyznany, był oznaczony białym kołem. Wszystkie punkty zostały potraktowane równorzędnie w ostatecznej ocenie.

Jak widać z tabeli, w społeczności z ul. Żeromskiego, w trakcie działań na rzecz przestrzeni wspólnej, spełnione zostały tylko 2 z 5 wymiarów kapitału społecznego, co przełożyło się na realizację wyłącznie jednego celu SRKS 2020, a w konsekwencji na siłę kapitału określoną jako 3/10. Mała siła kapitału społecznego mieszkańców miała wpływ na nieoczekiwane zakończenie – demontaż – realizacji. W przypadku społeczności z ul. Krochmalnej końcowa nota to 10/10, co potwierdza sukces projektu. Społeczność Mariensztatu, o najniższej wśród omawianych przypadków sile kapitału społecznego – 1/10 -, nie dopuściła do realizacji przekształceń przestrzennych. Reasumując – kapitał społeczny, rozumiany jako wewnętrzna siła grupy mieszkańców oddolnie prowadzących działania na rzecz przestrzeni wspólnej jest czynnikiem mającym bardzo duży wpływ na powodzenie tychże działań.

Obserwacja i analiza ww. działań posłużyła również do wskazania czynników zewnętrznych, które przyczyniły się do sukcesu przedsięwzięć i tych, które wpłynęły na nie hamująco. Do czynników pozytywnych należą: rzeczowa wstępna diagnoza społeczności i miejsca, w którym ma odbywać się projekt; postawa inicjatorów projektu, polegająca na działaniu „ramię w ramię” z mieszkańcami; długofalowa, etapowana animacja i integracja społeczności lokalnej poprzedzająca realizację projektu, która przyczyniła się do wzniecenia, bądź rozbudzenia kapitału społecznego mieszkańców; akceptacja i zainteresowanie planowanymi i przeprowadzanymi działaniami ze strony lokalnych władz, inwestorów, organizacji i instytucji. Czynniki, które dodatkowo przyczyniają się do sukcesu projektów, ale nie są niezbędne do jego osiągnięcia, są walory, estetyczne i funkcjonalne, przestrzeni wspólnej, które można wykorzystać do jej uatrakcyjnienia.

Do zewnętrznych czynników utrudniających osiągnięcie sukcesu można zaliczyć: brak powszechnej edukacji architektonicznej, a przez to niezrozumienie idei partycypacji społecznej w zarządzaniu i kształtowaniu tkanki miejskiej; dotychczasowe złe doświadczenia, lub ich brak, w nawiązywaniu dialogu z przedstawicielami władz odnośnie spraw ważnych dla wspólnoty; opieszałość urzędników i służb miejskich we wprowadzaniu przekształceń, o które postulowali mieszkańcy; trudna, niezmienna od lat, sytuacja mieszkaniowa powodująca stagnację społeczną; nieznanostwo przykładów dobrych praktyk partycypacyjnych, brak doświadczeń w takowych, nieumiejętność samoorganizowania się, jak również niewiedza dotycząca możliwości oddolnego oddziaływania na przestrzeń.

Obserwacja i analiza działań społeczności lokalnych na rzecz najbliższych im przestrzeni wspólnych może posłużyć do ulepszenia przyszłych procesów partycypacyjnych związanych z przestrzenią miejską. Wnioski z analiz mogą być przydatne zarówno dla ekspertów – architektów i urbanistów, jak i obecnych bądź przyszłych aktywistów lokalnych. Uwzględnienie stymulacji wszystkich wymiarów kapitału społecznego, już na etapie planowania aktywności skupionych wokół miejsc zamieszkania, może przyczynić się zarówno do osiągnięcia lepszych wyników przekształceń tkanki miejskiej, jak też do pozytywnych zmian społecznych.

PRZYPISY

- ¹ Dokument wskazujący metody i obszary stymulowania wzrostu kapitału społecznego w Polsce.
- ² W przypadku działań przy ulicy Żeromskiego inicjatorzy pochodzili z wnętrza społeczności – również byli mieszkańcami – ale biorąc pod uwagę ich wykształcenie i wykonywany zawód (architekci) można uznać, iż działali oni poniekąd profesjonalnie – korzystając z branżowej wiedzy i doświadczenia zawodowego.
- ³ Przykład opracowano na podstawie materiałów zamieszczonych na stronie internetowej *Fundacja Na miejscu – Wola*, <http://namiejscu.org/>, [9, 12], jeśli nie wskazano inaczej, oraz rozmów z organizatorami projektu.
- ⁴ *Project for Public Spaces*, <https://www.pps.org/>, (dostęp 17.12.2016 r.)

LITERATURA

- [1] Bartoszewicz D., 2016, *Asfaltożery z za Żelaznej Bramy*, Wyborcza.pl – Warszawa, 04.07.2016 r., <http://warszawa.wyborcza.pl/warszawa/1,34862,20345559,asfaltozery-zza-zelaznejbramy-felieton-bartoszewicza.html>, (odsłona 14.12.2016 r.)
- [2] Chmielewski J. M., 2005, *Przestrzeń publiczna w teorii urbanistyki*, *Urbanistyka, Międzyuczelniane Zeszyty Naukowe* nr 10, Warszawa: Urbanista
- [3] Cudny A., 2019, *Przestrzeń publiczna a kapitał społeczny*. Działania społeczności lokalnych na rzecz najbliższych im przestrzeni wspólnych, Rozprawa Doktorska, Promotor prof. dr hab. inż. arch. S. Gzell, Warszawa: Wydział Architektury, Politechnika Warszawska
- [4] Drożdżel-Papuga G. i inni, (2012), *Raport Końcowy Wola*. Warszawa: Na miejscu Fundacja na Rzecz Wspólnot Lokalnych, http://namiejscu.org/wp-content/uploads/WOLA_Raport-Koniec.pdf, (odsłona 12.10.2014 r.)
- [5] Gehl J., 2009, *Życie między budynkami*, Kraków: Wydawnictwo RAM,
- [6] Herbst J., Rudnicki R., 2013, *BOX – Badanie oddziaływania na kapitał społeczny*. Podręcznik o tym, jak badać wpływ na społeczność i po co to robić, Warszawa: Polsko-Amerykańska Fundacja Wolności, Pracownia badań i innowacji społecznych Stocznia
- [7] Głuszczyk M., Ptasieńska U., 2009, *Jak przetworzyć miejsce*. Podręcznik kreowania udanych przestrzeni publicznych, s. 47, 2009, Kraków: Fundacja Partnerstwo dla Środowiska
- [8] Jałowicki B., 1980, *Człowiek w przestrzeni miasta*, s. 9, Katowice: Śląski Instytut Naukowy
- [9] Krochmalna (realizacja 2012 r. – 2017), (2018), Warszawa: Na miejscu Fundacja na Rzecz Wspólnot Lokalnych <http://namiejscu.org/2018/07/02/krochmalna/>, (odsłona 22.12.2018 r.)
- [10] Madison E., wywiad z Żakowską M. (2013), *Miasto ludzi*, *Respublica*, <http://publica.pl/teksty/miasto-ludzi-38374.html>, (odsłona 27.12.2013 r.)
- [11] Mariensztat – rys historyczno-varsavianistyczny, (2012) Warszawa: Na miejscu. Fundacja na Rzecz Wspólnot Lokalnych, http://namiejscu.org/wp-content/uploads/Mariensztat_rys-varsavianistyczny.pdf, (odsłona 22.12.2013 r.)
- [12] Mariensztat (realizacja 2013 r.), (2018), Warszawa: Na miejscu Fundacja na Rzecz Wspólnot Lokalnych, <http://namiejscu.org/2018/06/29/mariensztat/>, (odsłona 22.12.2018 r.)
- [13] *Marzą nam się zielone trawniki*, http://bielanyzeromkiego.blogspot.com/2011/02/blog-post.html?_sm_au=iFVfPbSWQHnKnSLN, (odsłona 20.12.2013 r.)
- [14] Pluta K., 2012, *Przestrzenie publiczne miast europejskich*. Projektowanie urbanistyczne, Warszawa: Oficyna Wydawnicza Politechniki Warszawskiej
- [15] *Strategia Rozwoju Kapitału Społecznego 2020*, (2013), Warszawa: Ministerstwo Kultury i Dziedzictwa Narodowego
- [16] *Sztuka Ogrodu, Akademia Alternatywnej Architektury Krajobrazu*, nr 1[3] 2012 r., Kraków: Pracownia K., <http://docplayer.pl/5572198-Idea-aaak-skierowana-byla-do-studentow-i-absolwentow-wszystkich-kierunkowprojektowych-ze.html>, (odsłona 20.02.2013 r.)
- [17] Ustawa z dn. 27.03.2007 r. o planowaniu i zagospodarowaniu przestrzennym, Dz. U. 2003, nr 80, poz. 717

lated to urban space. The conclusions of the analysis can be useful for experts—architects and urban planners, as well as current or future local activists. Taking into account the stimulation of all dimensions of social capital, already at the stage of planning activities focused around places of residence, can contribute to achieving better results in transforming urban fabric, as well as to positive social changes.

ENDNOTES

- ¹ A document indicating the methods and areas of stimulating the growth of social capital in Poland.
- ² In the case of activities at Żeromskiego Street, the initiators came from within the community—they were also residents—but taking into account their education and occupation (architects), they can be considered to have been somewhat professional—using expertise and professional experience.
- ³ The example was prepared on the basis of materials posted on the website of the Foundation On the spot – Wola, <http://namiejscu.org/>, [9, 12], unless otherwise indicated, and interviews with the project organisers.
- ⁴ *Project for Public Spaces*, <https://www.pps.org/>, (accessed 17.12.2016)

REFERENCES

- [1] Bartoszewicz D., 2016, *Asfaltożery z za Żelaznej Bramy*, Wyborcza.pl – Warszawa, 04.07.2016 r., <http://warszawa.wyborcza.pl/warszawa/1,34862,20345559,asfaltozery-zza-zelaznejbramy-felieton-bartoszewicza.html>, (accessed 14.12.2016)
- [2] Chmielewski J. M., 2005, *Przestrzeń publiczna w teorii urbanistyki*, *Urbanistyka, Międzyuczelniane Zeszyty Naukowe* nr 10, Warszawa: Urbanista
- [3] Cudny A., 2019, *Public space and social capital*. Activities of local communities for their shared spaces, Doctoral dissertation, Supervisor: Prof. Ph.D. Arch. S. Gzell, Faculty of Architecture, Warsaw University of Technology
- [4] Drożdżel-Papuga G. and others, (2012), *Raport Końcowy Wola*. Warszawa: Na miejscu Fundacja na Rzecz Wspólnot Lokalnych, http://namiejscu.org/wp-content/uploads/WOLA_Raport-Koniec.pdf, (accessed 12.10.2014)
- [5] Gehl J., 2009, *Życie między budynkami*, Kraków: Wydawnictwo RAM,
- [6] Herbst J., Rudnicki R., 2013, *BOX – Badanie oddziaływania na kapitał społeczny*. Podręcznik o tym, jak badać wpływ na społeczność i po co to robić, Warszawa: Polsko-Amerykańska Fundacja Wolności, Pracownia badań i innowacji społecznych Stocznia
- [7] *Jak przetworzyć miejsce*. Podręcznik kreowania udanych przestrzeni publicznych, s. 47, 2009, Kraków: Fundacja Partnerstwo dla Środowiska
- [8] Jałowicki B., 1980, *Człowiek w przestrzeni miasta*, p. 9, Katowice: Śląski Instytut Naukowy
- [9] Krochmalna (realizacja 2012 r. – 2017), (2018), Warszawa: Na miejscu Fundacja na Rzecz Wspólnot Lokalnych <http://namiejscu.org/2018/07/02/krochmalna/>, (accessed 22.12.2018)
- [10] Madison E., wywiad z Żakowską M. (2013), *Miasto ludzi*, *Respublica*, <http://publica.pl/teksty/miasto-ludzi-38374.html>, (accessed 27.12.2013)
- [11] Mariensztat – rys historyczno-varsavianistyczny, (2012) Warszawa: Na miejscu. Fundacja na Rzecz Wspólnot Lokalnych, http://namiejscu.org/wp-content/uploads/Mariensztat_rys-varsavianistyczny.pdf, (accessed 22.12.2013)
- [12] Mariensztat (realizacja 2013 r.), (2018), Warszawa: Na miejscu Fundacja na Rzecz Wspólnot Lokalnych, <http://namiejscu.org/2018/06/29/mariensztat/>, (accessed 22.12.2018)
- [13] *Marzą nam się zielone trawniki*, http://bielanyzeromkiego.blogspot.com/2011/02/blog-post.html?_sm_au=iFVfPbSWQHnKnSLN, (accessed 20.12.2013)
- [14] Pluta K., 2012, *Przestrzenie publiczne miast europejskich*. Projektowanie urbanistyczne, Warszawa: Oficyna Wydawnicza Politechniki Warszawskiej
- [15] *Strategia Rozwoju Kapitału Społecznego 2020*, (2013), Warszawa: Ministerstwo Kultury i Dziedzictwa Narodowego
- [16] *Sztuka Ogrodu, Akademia Alternatywnej Architektury Krajobrazu*, no. 1[3] 2012 r., Kraków: Pracownia K., <http://docplayer.pl/5572198-Idea-aaak-skierowana-byla-do-studentow-i-absolwentow-wszystkich-kierunkowprojektowych-ze.html>, (accessed 20.02.2013)
- [17] Ustawa z dn. 27.03.2007 r. o planowaniu i zagospodarowaniu przestrzennym, Dz. U. 2003, nr 80, poz. 717