

Kompozycja a ideologie. Strasburski Neustadt, krakowska Nowa Huta

Composition vs. Ideologies. Neustadt in Strasbourg, Nowa Huta in Cracow

Streszczenie

O tym, że architektura i urbanistyka kształtowane są w dużej mierze przez ideologie i doktryny polityczne wiadomo nie od dziś. Artykuł jest próbą odpowiedzi na pytanie w jaki sposób postrzegana jest przez współczesnych odbiorców przestrzeni kompozycja architektoniczna i urbanistyczna miast, których podstawą powstania były ideologie. Do badania posłużyły: krakowska Nowa Huta i strasburski Neustadt, a grupę badawczą stanowili dorośli użytkownicy tych przestrzeni, przebywający w tych obszarach czasowo.

Abstract

It is common knowledge that architecture and urban planning are largely shaped by political ideologies and doctrines. This paper is an attempt at answering a question how contemporary space recipients perceive architectural and urban composition of cities whose foundation was based on ideologies. The research focused on Nowa Huta in Cracow and Neustadt in Strasbourg, and the study group consisted of adult users of these spaces, staying there only temporarily.

Słowa kluczowe: Neustadt, Nowa Huta, ideologia, kompozycja

Keywords: Neustadt, Nowa Huta, ideology, composition

1. WPROWADZENIE

Ideologia jako podstawa zorganizowanego działania politycznego traktowana jest jako filozofia polityczna, której celem jest zarówno opisanie rzeczywistości jak i przekształcenie jej w kierunku określonym przez przynależny tej ideologii system ideowo-aksjologiczny¹. Ideologia w kontekście urbanistycznym prowadzi zaś do stworzenia systemu zamieszkiwania ludzi na ograniczonym terytorium w oparciu o określone rozwiązania socjotechniczne². Architektura (i urbanistyka), będąca sztuką kształtowania przestrzeni rozpatrywana jest pod kątem wyrazu artystycznego, piękna, estetyki, funkcji i konstrukcji, w kontekście ekonomii oraz niejednokrotnie bardzo silnie, w kontekście władzy. Władza bowiem poprzez architekturę i urbanistykę ma możliwość ugruntowania swojej dominacji. Architektura i urbanistyka bywają więc osaczone wręcz przez właściwe dla danego miejsca i czasu ideologie lub wartości o charakterze ideologicznym³. Istnieje pogląd, iż architektura jest sztuką najbardziej związaną z ideologią, zarówno poprzez możliwość bycia narzędziem władzy, jak i przez fakt, że zanim powstanie, pojawić się musi idea twórcza będąca zazwyczaj wyrażeniem ideologii⁴. „Architektura ideologii”

1. INTRODUCTION

Ideology as a foundation for organized political activity is treated as political philosophy whose goal is to describe reality, as well as to transform it in the direction defined by the conceptual – axiological system.¹ Ideology in the urban context, on the other hand, leads to the creation of a system of people's residence on a limited territory basing on specific sociotechnical solutions.² Architecture (and urban planning), which is an art of shaping space, is regarded in terms of artistic expression, beauty, aesthetics, function and structure, in the context of economy, and, frequently very strongly, in the context of authority. Through architecture and urban planning authority has an opportunity to establish its dominance. Therefore, architecture and urban planning are often surrounded by ideologies or values which are ideological in character, typical for a specific place and time.³ There is a view that architecture is a form of art which is the most connected with ideology, both by the fact that it can be a tool of authority, and by the fact that before it comes into being a creative concept must appear first, which is usually an expression of ideology.⁴ “The architecture of ideology” was treated as an expression of a specific message.

* Dr hab. inż. arch. Magdalena Jagiełło-Kowalczyk, prof.PK, Instytut Projektowania Urbanistycznego, Wydział Architektury, Politechnika Krakowska / Magdalena Jagiełło-Kowalczyk, Ph.D.Eng.Arch., Professor of the Cracow University of Technology, Institute of Urban Design, Faculty of Architecture, Cracow University of Technology, magdajagiellok@interia.pl

** Inż. arch. Małgorzata Petelencz Master Study in English, Wydział Architektury, Politechnika Krakowska / Małgorzata Petelencz, Eng. Arch., Master Study in English, Faculty of Architecture, Cracow University of Technology

traktowana była jako przekaz określonych treści. Założenie to pozostawało aktualne mimo zmieniających się uwarunkowań społecznych i politycznych. W ślad za ideologią poszukiwano alternatywnej organizacji społeczeństwa, za którą iść musiały nowe rozwiązania przestrzenne. Niezmiernie istotną rolę w kształtowaniu ładu przestrzennego kreowanego w ramach danej ideologii, odgrywała kompozycja, zarówno w urbanistyce jak i w architekturze. Spoglądając z perspektywy czasu na założenia urbanistyczne wyrosłe z ideologii danego okresu historycznego, zastanawia postrzeganie ich kompozycji przez współczesnych użytkowników.

2. NEUSTADT A NOWA HUTA

Strasbourg to miasto w północno-wschodniej Francji, położone przy granicy niemieckiej nad rzeką Ren. Jest stolicą i głównym ośrodkiem gospodarczym Alzacji i departamentu francuskiego Dolny Ren. Cechą charakterystyczną miasta jest nawarstwienie się wpływów kulturowych dwóch mocarstw – Francji i Niemiec – które walczyły o władzę nad Wolnym Miastem Strasburg⁵. Od czasu przyłączenia Strasburga do Francji przez Ludwika XIV w 1681 do połowy XX wieku zwierzchnictwo nad miastem zmieniało się pięciokrotnie. Dzisiaj miasto należy do Francji, jednak wciąż widoczne są niemieckie wpływy w architekturze Strasburga. Jednym z efektów germańskich wpływów jest Neustadt⁶.

Neustadt, inaczej „Nowe Miasto” powstał w ramach rozbudowy Strasburga prowadzonej przez władze niemieckie w czasie aneksji Alzacji i Lotaryngii⁷. Celem budowy Neustadt było podkreślenie znaczenia nowej władzy cesarskiej, budowa murowanych obiektów jako siedzib instytucji i organów administracji związanych z pojawieniem się owej władzy, dążenie do stworzenia z miasta wizytówki Niemiec, a także zapewnienie przestrzeni życiowej dla nowych, napływowych mieszkańców.

Zatwierdzenie miejskiego planu na podstawie projektów Jean Geoffroy Conratha⁸, Augusta Friedricha Wilhelma Orth⁹, i Hermanna Eggera¹⁰, miało miejsce w 1880 roku. Leżący na północny wschód od Grande Ile de Strasbourg – zabytkowego centrum miasta – Neustadt jest często uważany za najlepsze świadectwo architektury i imperialnego stylu urbanizacji niemieckiej. Jest to przykład wielkości i wyjątkowej jednorodności urbanistycznej, niespotykanej nigdzie w Niemczech. Jednym z powodów takiego stanu rzeczy jest fakt, iż Strasbourg był stosunkowo oszczędzony przez działania wojenne i bombardowania podczas II wojny światowej.

Rozbudowa, już do początku I Wojny Światowej, pozwoliła na potrojenie wcześniejszej powierzchni Strasburga. Tego typu osiągnięcie, a także bogata architektura o dużej skali miały symbolizować dobrobyt czasów nowej władzy cesarskiej, manifestację siły i dominacji Niemiec oraz dewaluację kultury francuskiej i osłabienie jej tożsamości wśród mieszkańców. Sukces Neustadt sam potęgował swój wzrost popularności, gdyż powodował nieustanny napływ ludności niemieckiej. Wraz ze wzrostem procentu Niemców wśród mieszkańców Neustadt, wzrastało poparcie władzy cesarskiej miasta jako całości. Na obszarze Neustadt możemy zauważyć zespoły

This assumption was universal despite the changing social and political conditions. Following an ideology, an alternative organization of the society was searched for, which had to be followed by new spatial solutions. An extremely important role in shaping the spatial order created within the scheme of a specific ideology was played by composition, in urban planning as well as in architecture. Taking a glimpse from the time perspective at the urban planning assumptions that welled from the ideology of a specific period in history, one wonders how their composition was perceived by its contemporary users.

2. NEUSTADT VS. NOWA HUTA

Strasbourg is a city located in the north-eastern part of France, near the German border, on the Rhine river. It is a capital city and the main economic centre of Alsace and the French department of Bas-Rhin. A characteristic feature of the city is the accumulation of cultural influences of two powers: France and Germany, which fought for dominance over the Free Imperial City of Strasbourg.⁵ Since the time when Strasbourg was incorporated to France by Louis XIV in 1681 until the mid-20th century, the supremacy over the city changed five times. Today, the city belongs to France, but German influences are still present in the architecture of Strasbourg. One of the effects of the German influences is Neustadt.⁶

Neustadt, or “New City”, was constructed within the scheme of the extension of Strasbourg carried out by German authorities during the annexation of Alsace and Lorraine.⁷ The goal of the construction of Neustadt was to emphasize the significance of new imperial authorities, to construct brick edifices as seats of institutions and administration organs connected with the occurrence of these authorities, in order to create a city that would be a flagship of Germany, as well as to provide new coming residents with the living space.

The approval of the municipal plan on the basis of the designs by Jean Geoffroy Conrath⁸, August Friedrich Wilhelm Orth⁹, and Hermann Egger¹⁰, took place in 1880. Neustadt, located to the north-east from Grande Ile de Strasbourg, the historical city centre, is often regarded as the best manifestation of architecture and imperial style of German urbanization. It is an example of grandeur and unique urban uniformity, never encountered in any other location in Germany. One of the reasons for this is the fact that Strasbourg was relatively spared by warfare and raids during the World War II.

Already by the beginning of the World War I the extension allowed to triple the previous surface area of Strasbourg. Such an achievement, as well as rich large scale architecture, were to symbolize the prosperity of the times of the new imperial rule, manifestation of power and domination of Germany, and devaluation of the French culture, and weakening of its identity among citizens. The success of Neustadt increased the popularity of the place as it caused an incessant inflow of German settlers. As the share of German population among the inhabitants of Neustadt was rising, the support for the imperial authorities of the city as a whole was increasing. Within the territory of

architektury eklektycznej, składającej się z wielu stylów, jak neogotyck, neorenesans, neoklasycyzm, styl neobizantyjski, a także Art Nouveau. Mimo, iż styl architektoniczny Neustadt jest eklektyczną mieszanką, zachowuje spójność. Imponujące i monumentalne budynki rządowe są zbudowane z kamienia i piaskowca, mają zazwyczaj 4 lub 5 pięter i składają się z parteru w kamieniu, elewacji ceglanych i żeliwnych kutych poręczy balkonów. Władze nie chciały, aby Neustadt stał się podmiejską sypialnią. Postanowiły stworzyć prawdziwe drugie miasto obok zabytkowego centrum. Dlatego oprócz budynków administracji, zbudowano kościoły i szkoły. W parterach budynków zaplanowano pomieszczenia dla sklepów i usług. Pomyślano także o jakości życia mieszkańców zakładając parki, Palais des Festivals i Łaźnie Komunalne. Plan miasta Neustadt jest typowo Haussmannowski¹¹. Jest on otoczony pasem bulwarów, ulice są szerokie, często przecięte prostopadłymi alejami. Długie ciągi komunikacyjne łączą kilka obiektów zabytkowych z ogrodem w centrum. Tereny zielone są w tym planie bardzo ważne: Parki Contades i oranżeria, wcześniej znajdujące się poza miastem, są zintegrowane z Neustadt.

Poznając historię strasburskiego Nowego Miasta, trudno ustrzec się przed skojarzeniami z krakowską Nową Hutą. To wielkie założenie urbanistyczne, którego powstaniu przyświecały również cele ideologiczne. Rozbudowa Krakowa była decyzją przede wszystkim o charakterze politycznym. Wybór tego miasta na lokalizację kombinatu, a co za tym idzie, całego miasta robotniczego, to manifest władzy socjalistycznej. Wybór ten nie był spowodowany przesłankami ekonomicznymi, ale miał za zadanie sprowokować gwałtowny napływ ludu robotniczego do miasta elity intelektualnej. Przeważało dążenie do neutralizacji potencjalnie reakcyjnego Krakowa. Nowa Huta powstała jako całkowicie nowe miasto, zaprojektowane i zbudowane od podstaw. Jej budowę rozpoczęto w 1949 roku. W 1951 włączona została do Krakowa jako jedna z jego dzielnic. Leży ona w północno-wschodniej części Krakowa. Decyzja o powstaniu miasta Nowa Huta nie była decyzją opłacalną gospodarczo¹². Rejon ten nie był ani bogaty w surowce naturalne, ani korzystny pod względem strategii komunikacyjnej. Sam transport węgla potrzebnego do działania huty wielokrotnie podnosił koszty całej inwestycji. Jednak Śląsk, który ekonomicznie byłby korzystniejszą lokalizacją, był już ośrodkiem ludności robotniczej, wpisującym się w obraz społeczeństwa, do jakiego dążyła nowa władza socjalistyczna.

Projekt urbanistyczny Nowej Huty z lat 1949–1952, odznacza się konsekwencją i klarownością. Na ostateczny kształt koncepcji, decydujący wpływ wywarł kierunek realizmu socjalistycznego. W założeniach urbanistycznych socrealizmu preferowano układy symetryczne, nawiązujące często do założeń barokowych. W architekturze czerpano wzorce z renesansu, baroku i klasycyzmu. Niejednokrotnie, realizowane projekty przekraczały skalą ich historyczne wzorce¹³. W układzie urbanistycznym Nowej Huty zastosowano neobarokowy układ promienisty o trzech osiach kompozycyjnych zbiegających się na Pl. Centralnym. Koncepcja urbanistyczno-ar-

Neustadt we can see complexes of eclectic architecture, consisting of numerous styles, such as Neo-Gothic, Neo-Renaissance, Neo-Classicism, Neo-Byzantine style, as well as Art Nouveau. Although the architectural style of Neustadt is an eclectic mixture, it still maintains its coherence. Impressive monumental governmental edifices are built of stone and sandstone; they usually consist of 4 or 5 floors, with a ground floor made in stone, brick elevations and cast iron balcony railings. The authorities did not want Neustadt to become a suburban dormitory. They decided to create a real second town next to the historic city centre. That is why besides the administration buildings, churches and schools were erected. On ground floors of buildings spaces for stores and service outlets were planned. Efforts were also made to secure appropriate quality of life of residents, by organizing parks, Palais des Festivals and Municipal Baths. The map of Neustadt is typically Hausmannian.¹¹ It is surrounded with a belt of boulevards, the street are wide, often intersected with perpendicular avenues. Long traffic routes link several historic edifices with a garden located in the centre. Green areas are very important in this layout: Contades Parks and the conservatory, before located outside the city, are integrated with Neustadt.

When perusing the history of the New City in Strasbourg, it is difficult not to evoke associations with Nowa Huta in Cracow. It is a great urban project, also basing on ideological goals. The extension of Cracow was a decision which was most of all political in character. The selection of this city for a seat of a great industrial plant, and therefore also of an entire town for workers, was a manifest of the socialist authorities. This choice was not dictated by economic factors, but was to provoke a rapid inflow of workers to the city of intellectual elite. What prevailed was the effort to neutralize the potentially reactionary Cracow. Nowa Huta was erected as an entirely new city, designed and erected from scratch. Its construction was commenced in 1949. In 1951 it was incorporated to Cracow as one of its quarters. It is located in the north-eastern part of Cracow. The decision to build Nowa Huta was not a well-grounded one in economic terms.¹² This area was neither rich in natural resources, nor favourably located in terms of traffic solutions. The transport of coal itself, necessary for the steelworks to operate, much increased the costs of the entire investment. Nevertheless, Silesia, which would have been a more favourable location in economic terms, was already a place inhabited by workers, fitting into the image of the society that the new socialist authorities wanted to achieve.

The urban design of Nowa Huta from the years 1949-1952 exhibits consistency and clarity. The final shape of the concept was actually influenced by the trend of socialist realism. The urban assumptions of socialist realism preferred symmetrical systems, often referring to Baroque features. In architecture, patterns were taken from Renaissance, Baroque and Classicism. Very often implemented projects exceeded the scale of their historical models.¹³ In the urban layout of Nowa Huta a Neo-Baroque radial arrangement was used, with three compositional axes, converging at Plac Centralny /Central Square/. The architectural and urban concept exhibits analo-

chitektoniczna wykazuje analogie do realizacji Haussmanna w Paryżu¹⁴. Dogłębnie przemyślana kompozycja jest zwarta, zamknięta i harmonijna. Jedną z bocznych osi poprowadzono do głównego wejścia kombinatu przemysłowego. Oś główna, którą stanowiła al. Róż, miała być od strony północnej podkreślona ratuszem¹⁵.

W skład zespołu projektantów Nowej Huty, na którego czele stał Tadeusz Ptaszycy wchodzili: Adam Fołtyn, Janusz i Marta Ingardenowie, Tadeusz Janowski, Stanisław Juchnowicz, Tadeusz Rembiesa Bolestaw Skrzybalski¹⁶. Na terenie, który przeznaczono na budowę Nowej Huty nie istniało wcześniej żadne miasto. Nie było więc konieczności nawiązywania do niego w nowym planie i wizja mogła być realizowana od podstaw. Projekt oparto na klasycznych wzorcach nowożytnej urbanistyki. Bogaty jest on w placówki usługowe, przestrzeń społeczną i zielen. Dokonano także segregacji ruchu kołowego i pieszego.

Śledząc historie powstania obu omawianych miast, czytelnicy wydają się analogie pomiędzy strasburskim Neustadt, a krakowską Nową Hutą. Można zauważyć następujące podobieństwa:

1. rozbudowa istniejącego już miasta jako decyzja polityczna i akt manifestacji potęgi nowej władzy;
2. prowokacja napływu nowej ludności o sprecyzowanym rodowodzie;
3. neutralizacja potencjalnie groźnej ludności rodzimej miasta;
4. miasto-pomnik na cześć władzy;
5. rzetelnie utworzony projekt urbanistyczny - obietnica nowego porządku, symbol zorganizowania, odpowiedź na potrzeby mieszkańców;
6. monumentalna, eklektyczna architektura, mająca wyrażać dominację, dobrobyt, świetność;
7. style w architekturze wywodzące się z historycznych: renesans, barok, klasycyzm;
8. współczesne życie kulturalne zmieniające charakter miejsca, łagodzące negatywny z punktu widzenia władzy, wydzźwięk historyczny;
9. analogie do realizacji Haussmanna w Paryżu;
10. duże znaczenie zieleni;
11. kandydaci do wpisu na Listę Światowego Dziedzictwa UNESCO;

3. KOMPOZYCJA „IDEOLOGII” OCZAMI WSPÓŁCZESNYCH

Wśród Francuzów dominują dwa podejścia do historycznego założenia Neustadt. Po II wojnie światowej, wielu francuskich mieszkańców utożsamiało Nowe Miasto z niemieckim najeźdźcą. Dlatego też fasada Hôtel des Postes, poważnie zniszczona przez bombardowania, została przebudowana w stylu nowoczesnym z 1950 roku, z całkowitym pominięciem stylu historycznego. Jednak od końca 1980 roku do dziś odbywają się spotkania i wystawy związane z tematem Neustadt. Coraz więcej mieszkańców Strasburga jest świadomych wartości reprezentowanych przez dziedzictwa miast.

Podobnie Nowa Huta dla części mieszkańców wciąż jest symbolem peerelowskiej manipulacji. Wielu członków starszego pokolenia stało się bezpośrednimi jej ofiarami – zostało im

gies with Haussmann's projects in Paris.¹⁴ The thoroughly considered composition is compact, closed and harmonious. One of the lateral axes lead to the main entrance of the industrial plant. The main axes, that is Aleja Róż /Avenue of Roses/, was to be emphasized with a town hall from the north.¹⁵

The team of designers of Nowa Huta, supervised by Tadeusz Ptaszycy, consisted of: Adam Fołtyn, Janusz And Marta Ingarden, Tadeusz Janowski, Stanisław Juchnowicz, Tadeusz Rembiesa, Bolestaw Skrzybalski.¹⁶ The area intended for the construction of Nowa Huty had not been occupied by any town before. Therefore, there was no need to refer to it in the new plan, and the vision could be implemented from scratch. The design was based on classical models of modern urban planning. It is rich in service outlets, social space and greenery. The car traffic was separated from pedestrian traffic, as well.

When investigating the history of founding both towns described above, it is possible to notice certain analogies between Neustadt in Strasbourg and Nowa Huta in Cracow. The following similarities can be observed:

1. Extension of the already existing city as a political decision and a manifestation of the power of new authorities;
2. Provoking the inflow of new settlers of a defined origin;
3. Neutralization of potentially dangerous indigenous inhabitants of the city;
4. City – monument to honour the authority;
5. Solidly composed urban design – a promise of a new order, a symbol of organization, an answer to the needs of inhabitants;
6. Monumental, eclectic architecture, intended to express domination, prosperity, grandeur;
7. Styles in architecture deriving from historical ones: Renaissance, Baroque, Classicism;
8. Contemporary cultural life changing the character of the place, smoothening the negative historical overtone;
9. Analogies to Haussmann's projects in Paris;
10. Great importance of greenery;
11. Candidates to be included in the UNESCO World Heritage List.

3. COMPOSITION OF “IDEOLOGY”

IN THE EYES OF CONTEMPORARY PEOPLE

Among the French there are two dominating approaches to the historical project of Neustadt. After the World War II, many French inhabitants identified the New City with the German invaders. That is why the façade of Hôtel des Postes, seriously damaged in raids, was reconstructed in a modern style in 1950, totally disregarding the historical style. However, since the end of 1980 to date, meetings and exhibitions connected with Neustadt have been held. More and more Strasbourg inhabitants are aware of the values represented by the heritage of cities.

Similarly, for some residents Nowa Huta is still a symbol of socialist manipulation. Many members of the older generations fell victim to it – they had been promised new lives, and in fact they were mere tools of propaganda spread by the new authorities. Nevertheless, Nowa Huta in the opin-

obiecane nowe życie, a w rzeczywistości byli przede wszystkim narzędziami propagandy nowej władzy. Jednak w świadomości wielu ludzi Nowa Huta ma zupełnie nowe znaczenie, a jej historia jest zbiorem faktów, a nie osobistym brzemieniem. Po dziś dzień struktura Nowej Huty budzi wiele emocji. Z jednej strony istnieje przekonanie, że szpeci historyczny Kraków, że początkowy, genialny projekt, nie został należycie ukończony. Z drugiej jednak, że jest jedną z jego części o rzetelnie i rygorystycznie zaprojektowanej urbanistyce, której tak brakuje w miastach o długiej i burzliwej historii.

W latach 2014, 2015 przeprowadzono badanie mające na celu określenie jak kompozycja urbanistyczno-architektoniczna miast powstałych w imię ideologii i doktryn politycznych swoich czasów, postrzegana jest dziś przez użytkowników tych miast. Badanie przeprowadzono w strasburskim Neustadt i krakowskiej Nowej Hucie¹⁷. Aby uniknąć osobistych, subiektywnych skojarzeń z historią zarówno mieszkańców Neustadt jak i Nowej Huty, do przeprowadzonego w nich badania postanowiono wykorzystać grupy badawcze złożone z ludności przebywającej tam czasowo.

Zgodnie z tekstem ustawy o planowaniu i zagospodarowaniu przestrzennym¹⁸, przestrzeń publiczna definiowana jest jako obszar o szczególnym znaczeniu dla zaspokojenia potrzeb mieszkańców, poprawy jakości ich życia, sprzyjający nawiązywaniu kontaktów społecznych. O jakości przestrzeni publicznych decydują w głównej mierze: ład architektoniczny, ład urbanistyczny i funkcjonalny. Pytani o te zagadnienia, ankietowani w Neustadt odpowiadali: ład architektoniczny zauważa tam 87,5%, ład urbanistyczny – 79,9%, ład funkcjonalny – 89,7%. Odpowiednio w Nowej Hucie: ład architektoniczny zauważa 85,5% ankietowanych, ład urbanistyczny – 89,9%, ład funkcjonalny – 80,7%.

Na atrakcyjność przestrzeni publicznych wpływ mają: różnorodność usług i wrażeń estetycznych, wysoki standard, brak barier, różnorodne wyposażenie, mnogość wydarzeń oraz odpowiednie działania kompozycyjne: urbanistyczne i architektoniczne¹⁹. Temu ostatniemu zagadnieniu poświęcono omawiane badanie. Na pytanie: o postrzeganie kompozycji urbanistycznej Neustadt pozytywnie wypowiedziało się 73,8% badanych, a o postrzeganie kompozycji architektonicznej w Neustadt odpowiedzi pozytywnej udzieliło 88,9%. W Nowej Hucie: na pytanie: o postrzeganie kompozycji urbanistycznej badanego obszaru, pozytywnie wypowiedziało się 72,9% ankietowanych, o postrzeganie zaś kompozycji architektonicznej w Nowej Hucie odpowiedzi pozytywnej udzieliło 63,4%. Przy czym należy tu zaznaczyć, że wątpliwości związane z kompozycją architektoniczną w Nowej Hucie dotyczyły realizacji późniejszych, niż tych związanych z epoką socrealizmu.

Ankietowani pytani byli o czytelność układu kompozycyjnego, łatwą dostępność jego elementów, dobre powiązania, „wciąganie” użytkowników, tak jak „wciągać” potrafi dobra książka czy film. Układ kompozycyjny Neustadt jest czytelny dla 88,5 % ankietowanych, łatwą dostępność elementów zauważa 78,9%, dobre powiązania kompozycyjne 89,1%. Układ kompozycyjny zachęcił do penetrowania, zwiedzania Neustadt 69,9% badanych. Układ kompozycyjny Nowej Huty jest czytelny dla 83,2% ankietowanych, łatwą dostępność

ion of many people has a totally different meaning, and its history is a collection of facts, and not a personal burden. Even today the structure of Nowa Huta evokes many emotions. On one hand, there is a common belief that it blemishes old Cracow, that the initial brilliant design was not properly completed. On the other hand, however, it is one of very few parts of Cracow with a reliably and strictly designed urban layout, which is so scarce in cities with a long and turbulent history.

In 2014, 2015, a study was carried out in order to define the way in which the urban and architectural composition of cities that came into being in the name of political ideologies and doctrines of their time is perceived today by users of these cities. The study was carried out in Neustadt, Strasbourg and in Nowa Huta, Cracow.¹⁷ In order to avoid any personal, subjective associations of Neustadt and Nowa Huta inhabitants with history, the study was performed among study groups consisting of people who stayed there only temporarily.

In compliance with the provisions of the Act on Spatial Planning and Development¹⁸, public space is defined as an area of special significance for satisfying the needs of its inhabitants, for improving the quality of their lives, fostering establishing social contacts. The quality of public spaces is predominantly dictated by architectural order, urban order, and functional order. When asked about these issues, the respondents in Neustadt replied as follows: 87.5% notice architectural order there, 79.9% – urban order, and 89.7% – functional order. In Nowa Huta, respectively: 85.5% of respondents notice architectural order, 89.9% – urban order, and 80.7% – functional order.

The attractiveness of public spaces is influenced by: the variety of services and aesthetic impressions, high standard, no barriers, diversified fittings, multitude of events, and appropriate activities in terms of composition: architecture and urban planning.¹⁹ The study cited was devoted to the latter issue. The question about the perception of the urban composition of Neustadt, was given a positive reply by 73.8% of respondents; and 88.9% of respondents gave a positive reply to the question concerning their perception of architectural composition. In Nowa Huta 72.9% gave a positive reply to a question concerning the perception of the urban composition of the area subjected to the study, and 63.4% of respondents gave positive replies to the question concerning their perception of the architectural composition of the area. It should be pointed out that the doubts concerning the architectural composition in Nowa Huta pertained to the projects implemented later than the ones connected with the epoch of socialist realism. The respondents were asked about the legibility of the compositional arrangement, easy access to its individual elements, good interconnections, “attracting” users, in the way that a good book or a good film can attract a person. The compositional arrangement of Neustadt is legible for 88.5% of respondents, easy access to individual elements is observed by 78.9%, and good compositional interconnections by 89.1%. The compositional arrangement enticed 69.9% of respondents to sight-see and penetrate Neustadt. The compositional arrangement of Nowa Huta is legible for 83.2% of

elementów zauważa 80,9%, dobre powiązania kompozycyjne 90,1%. Układ kompozycyjny zachęcił do penetrowania, zwiedzania Nowej Huty 70,4% badanych.

Harmonijne proporcje pomiędzy architekturą, a komunikacją i zielenią dostrzega w Neustadt 72,2 % badanych, w Nowej Hucie 80,2%, zaś czytelną symbolikę obszaru widzi w Neustadt aż 98,1%, a w Nowej Hucie również aż – 97,9% ankietowanych.

4. PODSUMOWANIE

Jak wykazują przeprowadzone badania, kompozycja architektoniczna i urbanistyczna tak Neustadt, jak i Nowej Huty jest przez współczesnych, czasowych użytkowników tych przestrzeni, postrzegana pozytywnie. Założenia urbanistyczne, u których podstaw leżały określone doktryny polityczne, służące ideologiom danego miejsca i czasu posiadają pewne wspólne lub podobne cechy. Cechy, które pozwoliły im odznaczyć się konsekwencją i klarownością. Były one tworzone jako układy symetryczne, nawiązujące często do założeń barokowych z czytelnymi osiami kompozycyjnymi. W architekturze wykorzystywały wzorce renesansu, baroku i klasycyzmu. Omawiane przykłady wykazują analogie do realizacji haussmannowskich. Są przemyślane i harmonijne. Z odpowiedzi ankietowanych, wynika, że układy kompozycyjne tak Neustadt, jak i Nowej Huty jawią się jako czytelne, z łatwą dostępnością ich elementów i z dobrymi powiązaniami. Według ankietowanych, i Nowa Huta, i Neustadt posiadają odpowiednie proporcje pomiędzy architekturą, a komunikacją i zielenią oraz odznaczają się czytelną symboliką. Zachęcają do penetracji i zwiedzania. Daje się w nich zauważyć ład architektoniczny, ład urbanistyczny i funkcjonalny.

Bazując na powyższych spostrzeżeniach, można się pokusić o stwierdzenie, iż uporządkowane układy kompozycyjne miast budowanych jako pomniki na cześć władzy i akty manifestacji jej potęgi, analizowane po latach, bez bagażu przeżyć osobistych mieszkańców, czy złych skojarzeń związanych z historią narodów, są dziś oceniane pozytywnie i mogą być traktowane jako wzorcowe.

PRZYPISY:

- ¹ Bernacki W. *Ideologia* [w:] Jaskólski M. (red.) *Słownik doktryn politycznych*, t.3., Warszawa 2007, s. 9.
- ² Paszkowski Z. *Miasto idealne w perspektywie europejskiej i jego związki z urbanistyką współczesną*, Kraków 2011, s.33.
- ³ Izdebski H. *Ideologia a zagospodarowanie przestrzeni*, Warszawa 2013, s. 27.
- ⁴ Jałowiecki B. *Architektura jako ideologia*, Studia Regionalne i Lokalne 2009, nr 3, Warszawa 2009, s.46.
- ⁵ Status wolnego miasta zostaje utracony podczas Rewolucji Francuskiej, www.clmps2011.org/pl/venue/history.html, 4.09.2015.
- ⁶ www.clmps2011.org/pl/venue/history.html, 4.09.2015.
- ⁷ W wyniku traktatu z Frankfurtu 1871, Strasburg został przyłączony do Niemiec, jak reszta Alzacji i Lotaryngii. Miasto to stało się stolicą Reichsland Elsaß-Lotaryngii, www.clmps2011.org/pl/venue/history.html, 4.09.2015.
- ⁸ Architekt miasta Stracsburg od 1854, Durand de Bousingen D., Jean Geoffroy Conrath [w:] *Nouveau dictionnaire de biographie alsacienne*, vol. 6, s. 534.
- ⁹ Berliński architekt, Kieling U. *Berliner Privatchitekten und Eisenbahnbaumeister im 19. Jahrhundert. Miniaturen zur Geschichte, Kultur und Denkmalpflege Berlins*, Nr. 26, Berlin 1988,
- ¹⁰ Przyszły architekt Pale du Rhin, www.culture.gouv.fr, 5.09.2015
- ¹¹ www.ethnomuseum.pl/konferencje/index.php, 5.09.2015
- ¹² Groziła też dewastacja środowiska przyrodniczego, zabytków historycznych, ograniczeniem zaplecza rolniczego, zagrożeniem dla zdrowia mieszkańców. Juchnowicz S. *Nowa Huta, przeszłość i wizja – z doświadczeń warsztatu projektowego*

respondents, easy access to individual elements is noticed by 80.9%, good compositional interconnections by 90.1%. The compositional arrangement enticed 70.4% of respondents to sightsee, penetrate Nowa Huta.

Harmonious proportions between architecture, traffic solutions and greenery are noticed in Neustadt by 72.2% of respondents, in Nowa Huta – by 80.2%, whereas legible symbolism of the area in Neustadt is noticed by as many as 98.1%, and in Nowa Huta – by 97.9% of all respondents.

4. SUMMARY

As the conducted survey suggests, architectural and urban composition in Neustadt and in Nowa Huta alike is positively perceived by contemporary temporary users of these spaces. The urban assumptions, which were dictated by specific political doctrines supposed to serve the ideologies of a specific place and time, exhibit certain common or similar features, which added to their consequence and clarity. They were created as symmetrical arrangements, often corresponding to Baroque projects, with legible compositional axes. The examples discussed herein exhibit certain analogies with Haussmannian projects. They are thoroughly considered and harmonious. The respondents' answers imply that the compositional arrangements of Neustadt as well as Nowa Huta are perceived as legible ones, with easy access to their individual elements, and with good interconnections. According to the respondents, both Nowa Huta and Neustadt have appropriate proportions between architecture, traffic solutions, and greenery, and they exhibit legible symbolism. They entice to penetrate and sightsee the towns. Architectural order, urban order, and functional order are observable in them. Basing on the observations made above, one might venture an opinion that well-arranged compositional complexes of towns erected as monuments to honour authorities and manifestations of their power, analyzed after years, without any burden of personal experience of their inhabitants or negative associations with the history of nations, today are assessed positively and can be treated as models that can be followed.

ENDNOTES:

- ¹ Bernacki W. *Ideologia* [in:] Jaskólski M. (ed.) *Słownik doktryn politycznych*, v.3., Warsaw 2007, p. 9.
- ² Paszkowski Z. *Miasto idealne w perspektywie europejskiej i jego związki z urbanistyką współczesną*, Cracow 2011, p.33.
- ³ Izdebski H. *Ideologia a zagospodarowanie przestrzeni*, Warsaw 2013, p. 27.
- ⁴ Jałowiecki B. *Architektura jako ideologia*, Studia Regionalne i Lokalne 2009, No. 3, Warsaw 2009, p.46.
- ⁵ The status of a Free Imperial City was lost during the French Revolution, www.clmps2011.org/pl/venue/history.html, 4.09.2015.
- ⁶ www.clmps2011.org/pl/venue/history.html, 4.09.2015.
- ⁷ As a result of the Frankfurt Treaty 1871, Strasbourg was incorporated to Germany, like the rest of the territory of Alsace and Lorraine. The city became the capital of Reichsland Elsaß-Lotaryngii, www.clmps2011.org/pl/venue/history.html, 4.09.2015.
- ⁸ Architect of the city of Strasbourg 1854, Durand de Bousingen D., Jean Geoffroy Conrath [in:] *Nouveau dictionnaire de biographie alsacienne*, vol. 6, p. 534.
- ⁹ Berlin-based architect, Kieling U. *Berliner Privatchitekten und Eisenbahnbaumeister im 19. Jahrhundert. Miniaturen zur Geschichte, Kultur und Denkmalpflege Berlins*, No. 26, Berlin 1988,

[w:] Salawiński J., Sibila L.J. red. *Nowa Huta, przeszłość i wizja, studium muzeum rozproszonego*, Muzeum Historyczne Miasta Krakowa, Kraków2008, s.179

¹³ Juchnowicz S. *Nowa Huta, przeszłość ...* Kraków2008, op. cit., s.177.

¹⁴ www.ethnomuseum.pl/konferencje/index.php, 5.09.2015

¹⁵ Ratusz nie został zrealizowany. Motak M. *Architektura Krakowa 1989-2004, Nowe realizacje w kontekście miasta historycznego*, Monografia 346, seria Architektura, Kraków2007,

¹⁶ Op. Cit. Salawiński J., Sibila L.J. red. *Nowa Huta, przeszłość i wizja...*, Kraków2008,

¹⁷ Badanie przeprowadzono w ramach współpracy pomiędzy Wydziałem Architektury Politechniki Krakowskiej a Licee le Corbusier w Strasbourgu. Jagiełło-Kowalczyk M. *Kompozycja „ideologii” oczami współczesnych. Nowa Huta, Neustadt*. Strasbourg 2014,2015, Kraków, 2015.

¹⁸ Ustawa z dnia 27 marca 2003 r. o planowaniu i zagospodarowaniu przestrzennym [w:] DU RP, Warszawa, dnia 10 lutego 2015 r. Poz. 199 Obwieszczenie Marszałka Sejmu Rzeczypospolitej Polskiej z dnia 5 lutego 2015 r. w sprawie ogłoszenia jednolitego tekstu ustawy o planowaniu i zagospodarowaniu przestrzennym, s. 6.

¹⁹ Poradnik o przestrzeniach publicznych, Biuro Rozwoju Gdańska, Gdańsk, <http://www.brg.gda.pl/doc/sopp>, 10.09.2015

BIBLIOGRAFIA:

- [1] Bernacki W. *Ideologia* [w:] Jaskólski M. (red.) *Słownik doktryn politycznych*, t.3., Warszawa 2007,
- [2] Paszkowski Z. *Miasto idealne w perspektywie europejskiej i jego związki z urbanistyką współczesną*, Kraków2011,
- [3] Izdebski H. *Ideologia a zagospodarowanie przestrzeni*, Warszawa 2013,
- [4] Jałowicki B. *Architektura jako ideologia*, Studia Regionalne i Lokalne 2009, nr 3, Warszawa 2009,
- [5] www.clmps2011.org/pl/venue/history.html, 4.09.2015,
- [6] Durand de Bousingen D., Jean Geoffroy Conrath [w:] *Nouveau dictionnaire de biographie alsacienne*, vol. 6,
- [7] Kieling U. *Berliner Privatarchitekten und Eisenbahnbaumeister im 19. Jahrhundert. Miniaturen zur Geschichte, Kultur und Denkmalpflege Berlins*, Nr. 26, Berlin 1988,
- [8] www.culture.gouv.fr, 5.09.2015,
- [9] www.ethnomuseum.pl/konferencje/index.php, 5.09.2015,
- [10] Juchnowicz S. *Nowa Huta, przeszłość i wizja – z doświadczeń warsztatu projektowego* [w:] Salawiński J., Sibila L.J. red. *Nowa Huta, przeszłość i wizja, studium muzeum rozproszonego*, Muzeum Historyczne Miasta Krakowa, Kraków2008,
- [11] Motak M. *Architektura Krakowa 1989-2004, Nowe realizacje w kontekście miasta historycznego*, Monografia 346, seria Architektura, Kraków2007,
- [12] Jagiełło-Kowalczyk M. *Kompozycja „ideologii” oczami współczesnych. Nowa Huta, Neustadt*. Strasbourg 2014,2015, Kraków, 2015, materiały niepublikowane,
- [13] Ustawa z dnia 27 marca 2003 r. o planowaniu i zagospodarowaniu przestrzennym [w:] DU RP, Warszawa, dnia 10 lutego 2015 r. Poz. 199 Obwieszczenie Marszałka Sejmu Rzeczypospolitej Polskiej z dnia 5 lutego 2015 r. w sprawie ogłoszenia jednolitego tekstu ustawy o planowaniu i zagospodarowaniu przestrzennym
- [14] http://www.brg.gda.pl/doc/sopp/poradnik_o_przestrzeniach_publicznych, 10.09.2015

Translation by Iveta Kulczycka

NEUSTADT:

- il. 1. Plan Neustadt według oryginalnego planu z wyróżnioną zielenią / map of Neustadt according to the original map greenery highlighted
- il. 2. Place de la Republique, Strasbourg / Place de la Republique, Strasbourg
- il. 3. Parc de la Place de Haguenau i Place de la Republique, Strasbourg / Parc de la Place de Haguenau i Place de la Republique, Strasbourg
- il. 4. Budynek przy Place de la Republique 5, Prefecture de la Region Alsace et du Bas_Rhin / Building at Place de la Republique 5, Prefecture de la Region Alsace et du Bas_Rhin

¹⁰ Future architect of Pale du Rhin, www.culture.gouv.fr, 5.09.2015

¹¹ www.ethnomuseum.pl/konferencje/index.php, 5.09.2015

¹² It also posed a threat to devastate natural environment and historical sites, to reduce arable lands, to constitute a risk for the health of inhabitants. Juchnowicz S. *Nowa Huta, przeszłość i wizja – z doświadczeń warsztatu projektowego* [in:] Salawiński J., Sibila L.J. ed. *Nowa Huta, przeszłość i wizja, studium muzeum rozproszonego*, Historical Museum of the City of Cracow, Cracow 2008, p.179

¹³ Juchnowicz S. *Nowa Huta, przeszłość ...* Cracow 2008, op. cit., p.177.

¹⁴ www.ethnomuseum.pl/konferencje/index.php, 5.09.2015

¹⁵ The town hall was not built. Motak M. *Architektura Krakowa 1989-2004, Nowe realizacje w kontekście miasta historycznego*, Monograph 346, series: Architecture, Cracow 2007,

¹⁶ Op. cit. Salawiński J., Sibila L.J. ed. *Nowa Huta, przeszłość i wizja...*, Cracow 2008,

¹⁷ The survey was conducted within the scheme of cooperation between the Faculty of Architecture of the Cracow University of Technology and Licee le Corbusier in Strasbourg. Jagiełło-Kowalczyk M. *Kompozycja „ideologii” oczami współczesnych. Nowa Huta, Neustadt*. Strasbourg 2014,2015, Cracow, 2015.

¹⁸ Act dated 27 March 2003 on Spatial Planning and Development [in:] Official Journal of the Republic of Poland, Warsaw, 10 February 2015, Item. 199 Announcement of the Speaker of the Sejm of the Republic of Poland dated 5 February 2005 on a consolidated text of the Act on Spatial Planning and Development, p. 6.

¹⁹ Public Spaces Guidelines, Gdańsk Development Bureau, Gdańsk, <http://www.brg.gda.pl/doc/sopp>, 10.09.2015

BIBLIOGRAPHY:

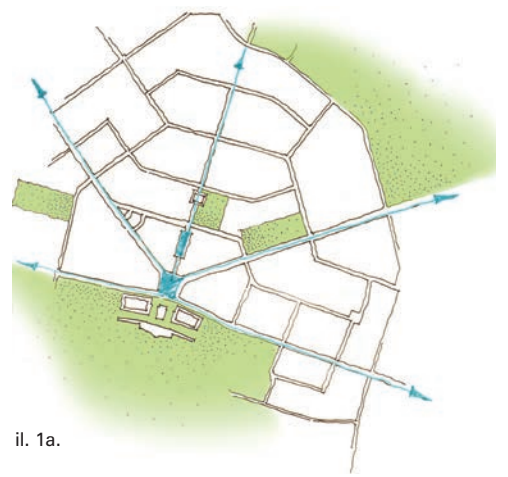
- [1] Bernacki W. *Ideologia* [in:] Jaskólski M. (ed.) *Słownik doktryn politycznych*, v.3., Warsaw 2007,
- [2] Paszkowski Z. *Miasto idealne w perspektywie europejskiej i jego związki z urbanistyką współczesną*, Cracow 2011,
- [3] Izdebski H. *Ideologia a zagospodarowanie przestrzeni*, Warsaw 2013,
- [4] Jałowicki B. *Architektura jako ideologia*, Studia Regionalne i Lokalne 2009, No. 3, Warsaw 2009,
- [5] www.clmps2011.org/pl/venue/history.html, 4.09.2015,
- [6] Durand de Bousingen D., Jean Geoffroy Conrath [in:] *Nouveau dictionnaire de biographie alsacienne*, vol. 6,
- [7] Kieling U. *Berliner Privatarchitekten und Eisenbahnbaumeister im 19. Jahrhundert. Miniaturen zur Geschichte, Kultur und Denkmalpflege Berlins*, No. 26, Berlin 1988,
- [8] www.culture.gouv.fr, 5.09.2015,
- [9] www.ethnomuseum.pl/konferencje/index.php, 5.09.2015,
- [10] Juchnowicz S. *Nowa Huta, przeszłość i wizja – z doświadczeń warsztatu projektowego* [in:] Salawiński J., Sibila L.J. ed. *Nowa Huta, przeszłość i wizja, studium muzeum rozproszonego*, Historical Museum of the City of Cracow, Cracow 2008,
- [11] Motak M. *Architektura Krakowa 1989-2004, Nowe realizacje w kontekście miasta historycznego*, Monograph 346, series: Architecture, Cracow 2007,
- [12] Jagiełło-Kowalczyk M. *Kompozycja „ideologii” oczami współczesnych. Nowa Huta, Neustadt*. Strasbourg 2014,2015, Cracow, 2015, unpublished materials,
- [13] Act dated 27 March 2003 on Spatial Planning and Development [in:] Official Journal of the Republic of Poland, Warsaw, 10 February 2015, Item. 199 Announcement of the Speaker of the Sejm of the Republic of Poland dated 5 February 2005 on a consolidated text of the Act on Spatial Planning and Development.
- [14] http://www.brg.gda.pl/doc/sopp/poradnik_o_przestrzeniach_publicznych, 10.09.2015

NOWA HUTA:

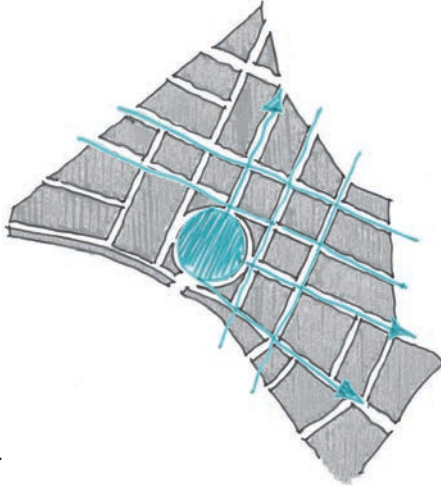
- il. 1a. Plan Nowej Huty z wyróżnioną zielenią / Mape of Nowa Huta, greenery highlighted
- il. 2a. Nowa Huta, osiedle Ogrodowe / Ogrodowe Estate
- il. 3a. Plac Centralny, Nowa Huta/ Plac Centralny (Central Square), Nowa Huta
- il. 4a. Budynek mieszkalny z usługami, Aleja Solidarności 1, osiedle Centrum B, Nowa Huta / Residential building with service outlets, Aleja Solidarności 1 (Solidarity Avenue), Centrum B Housing Estate, Nowa Huta



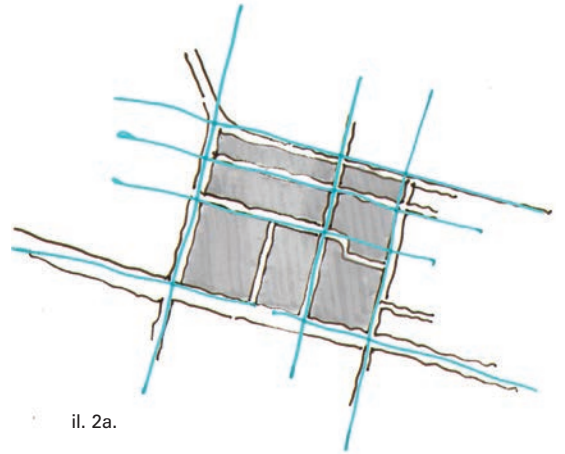
il. 1.



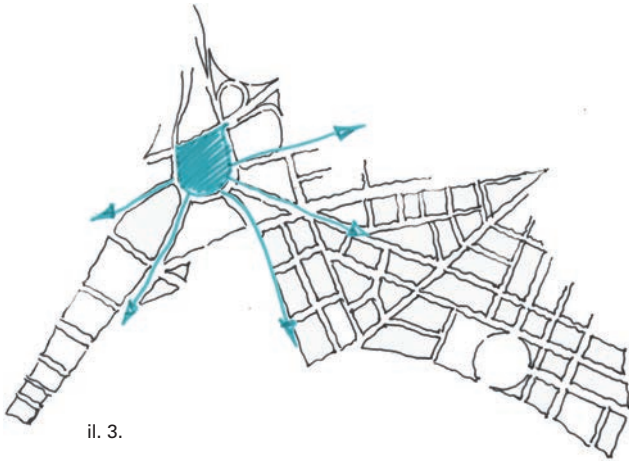
il. 1a.



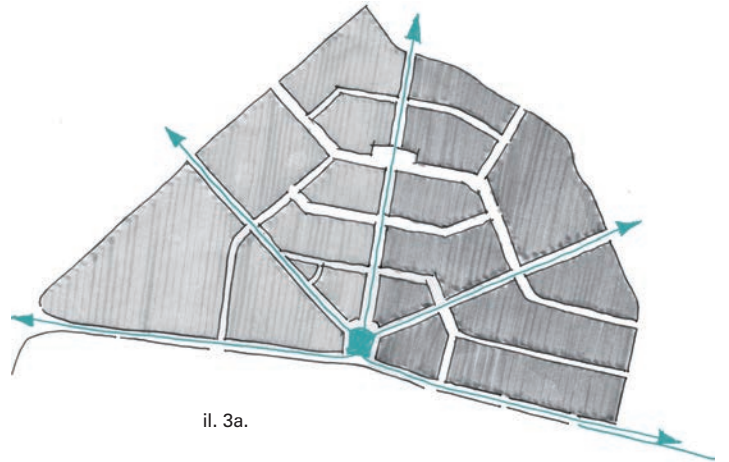
il. 2.



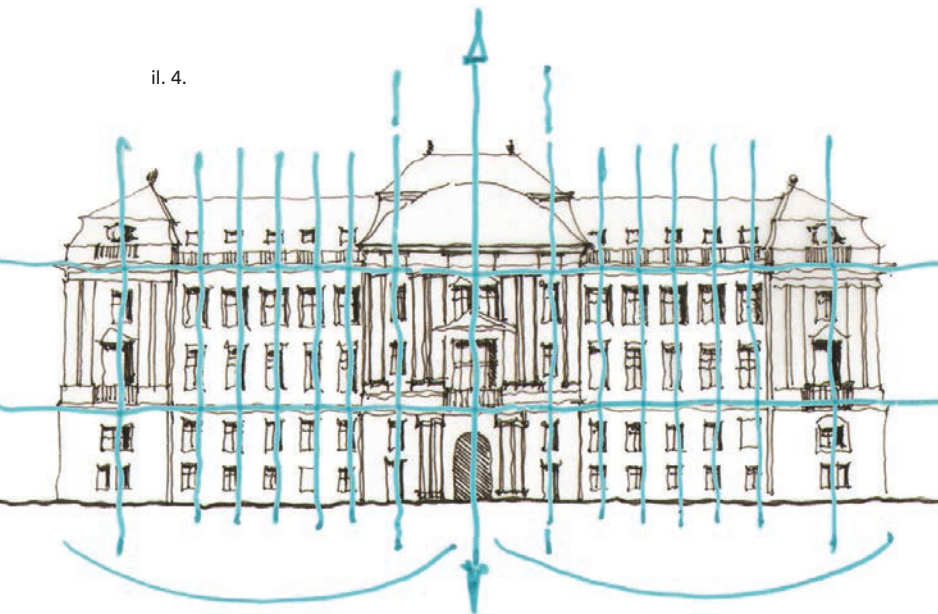
il. 2a.



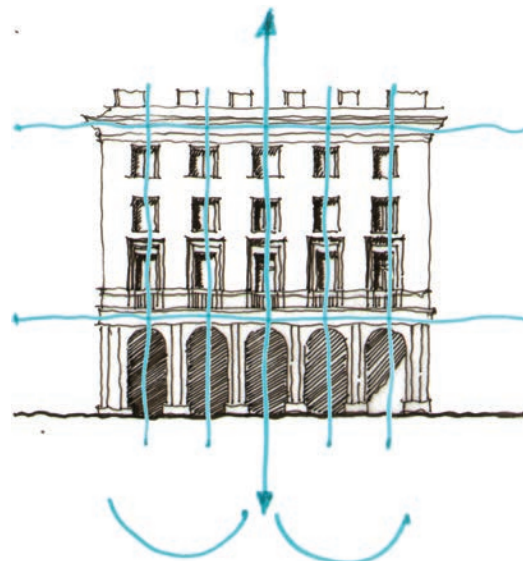
il. 3.



il. 3a.



il. 4.



il. 4a.